

Avviso pubblico ex art. 193, comma 16, del D.Lgs. 36/2023 e s.m.i. atto a sollecitare i privati interessati a farsi promotori di iniziative volte a realizzare in concessione, mediante finanza di progetto e tramite il Contratto di rendimento o di prestazione energetica EPC ex art. 200 del Codice, interventi inclusi negli strumenti di programmazione del PPP, di cui all'art. 175, comma 1, volti alla realizzazione di lavori che possano usufruire sia degli incentivi previsti dalla misura del PNRR M7 Investimento 17 Repower - regolamento (UE) 2023/435 del 27 febbraio 2023 che degli ulteriori incentivi previsti dal Conto Termico.

## PROGETTO DI INVESTIMENTO LOTTO BG – 4

### REQUISITI DEL PROMOTORE

#### IL PROMOTORE

**sicebergamo**  
Tradizione edilizia, orizzonti innovativi

**SOA Mediterranea S.p.A.**  
Società Organismo di Attestazione Mediterranea

**ISO**  
9001:2015

**ISO**  
45001:2018

**ICIM**  
UNI CEI  
11352:2014

**SICEBERGAMO S.R.L.**  
**SOCIETÀ BENEFIT**  
Sede legale: 24126  
Bergamo via Campagnola 40  
Sede operativa: 24050  
Cavernago (BG) via Verdi 9  
C.F.-P.iva 03505780167

**Sicebergamo S.r.l. Società Benefit a socio unico**  
C.F. e P.IVA 03505780167  
REA N° BG-384292  
Cap. Soc. Euro 300.000,00 i.v.

Sede legale  
Via Campagnola, 40  
24126 Bergamo  
Italia

Sede operativa  
Via Verdi, 9  
24050 Cavernago (BG)  
Italia

T +39 035 4498413  
info@sicebergamo.it  
sicebergamo@pec.it  
www.sicebergamo.it

|           |          |                  |             |             |
|-----------|----------|------------------|-------------|-------------|
| 01        | 01       | 35               | PRELIMINARE | LUGLIO 2025 |
| REVISIONE | VERSIONE | CODICE DOCUMENTO | FASE        | DATA        |

**Sicebergamo S.r.l. Società Benefit** è un'impresa edile e **Energy Service Company (ESCo)** certificata secondo la norma **UNI CEI 11352**, specializzata in interventi integrati di riqualificazione energetica e miglioramento sismico su edifici pubblici e privati, con particolare esperienza nel settore dell'edilizia residenziale e sanitaria.

**Costituita nel 2008**, l'azienda nasce dall'esperienza trentennale del fondatore e si è sviluppata nel tempo come realtà multidisciplinare, in grado di gestire commesse complesse e ad alta specializzazione tecnica, operando sia come General Contractor che come promotore di iniziative in Partenariato Pubblico Privato (PPP), con strutturazione tecnico-finanziaria in Finanza di Progetto.

Nel tempo Sicebergamo ha consolidato un modello operativo che unisce:

- **capacità di progettazione integrata** (incluso l'uso di tecnologie BIM),
- **project management e direzione lavori**,
- **interventi chiavi in mano** nel rispetto di tempi, costi e prestazioni richieste,
- **capacità di accesso a incentivi pubblici** (Conto Termico, PNRR) e loro integrazione nei Piani Economico-Finanziari (PEF),
- **presa in carico del rischio operativo e finanziario** attraverso Contratti di Prestazione Energetica (EPC) e Finanziamento Tramite Terzi (FTT).

In qualità di **Società Benefit**, Sicebergamo integra la propria attività imprenditoriale con una responsabilità sociale e ambientale, volta alla creazione di valore condiviso. L'azienda si propone quindi come partner affidabile per interventi ad alto impatto sostenibile, orientati alla riqualificazione del patrimonio pubblico con soluzioni tecnologiche avanzate e materiali ecocompatibili.

Nel proprio organico e anche tramite collaborazione con **studi di progettazione esterni qualificati** (curriculum allegati), è in grado di fornire tutte le prestazioni richieste dal presente avviso, incluse:

- redazione di diagnosi energetiche e studi di fattibilità tecnico-economica,
- progettazione definitiva ed esecutiva,
- direzione lavori e coordinamento della sicurezza,

- gestione e manutenzione degli impianti,
- misurazione e verifica dei risparmi energetici conseguiti (M&V),
- rendicontazione delle performance ambientali ed economiche.

L'esperienza diretta su interventi di **riqualificazione energetica e sismica di RSA**, edifici scolastici, impianti sportivi e condomini ERP documenta la capacità della società di operare anche in contesti delicati (es. strutture sanitarie attive), garantendo la continuità dei servizi e l'efficacia delle soluzioni adottate.

Il gruppo di lavoro è così costituito:

- Sicebergamo Srl Società Benefit – ESCo e impresa
- Studio Komorebi – Ing. Pisano Gian Luca e Arch. Marina Aragona: progettazione architettonica
- Brescia Progetti – Ing. Mauro Massari: progettazione impiantistica
- Le Ali Consulting Srl – Ing. Umberto Corna: Esperto Gestione Energia
- Studio Architecno – Arch. Guido Roche: DL del progetto

La presente proposta è accompagnata da:

- brochure aziendale
- documentazione comprovante la certificazione UNI CEI 11352,
- visura camerale attestante l'attività come ESCo,
- dichiarazione di assenza di cause di esclusione ai sensi del D.Lgs. 36/2023.
- curriculum dei progettisti partner

**SICEBERGAMO S.R.L.**  
**SOCIETA' BENEFIT**  
Sede legale: 24126  
Bergamo via Campagnola 40  
Sede operativa: 24050  
Cavernago (BG) via Verdi 9  
C.F.-P.iva 03505780167

# Edilizia chiavi in mano

Tradizione, competenza  
e innovazione

per ogni esigenza di piccole,  
medie e grandi realtà



 **sicebergamo**  
Tradizione edilizia, orizzonti innovativi

Sicebergamo S.r.l. Società Benefit

# Indice

|           |  |
|-----------|--|
| <b>4</b>  | L'impegno di Sicebergamo                         |
| <b>6</b>  | Chi siamo  |
| <b>8</b>  | Sostenibilità e futuro                           |
| <b>10</b> | Interventi sulle RSA                             |
| <b>14</b> | Realizzazioni - RSA                              |
| <b>16</b> | Realizzazioni - Civile                           |
| <b>18</b> | Realizzazioni - Pubblico                         |
| <b>20</b> | Realizzazioni - Terziario, servizi e industriale |



# Professionalità, qualità e sicurezza nel rispetto dei tempi

Siamo specializzati nella costruzione, ristrutturazione e manutenzione di edifici

Nel corso della nostra storia abbiamo avuto l'opportunità di svolgere con professionalità e instancabile passione una lunga serie di **importanti commesse private e pubbliche**, che spaziano dal **settore residenziale** a quello **terziario-direzionale**, dall'ambito **industriale** a quello **ricettivo**.

Oggigiorno operiamo come **Impresa Affidataria** in grado di supportare le attività tradizionali con **servizi integrati di ingegneria e project management**, offrendo ai clienti **soluzioni chiavi in mano e scalabili**, a seconda delle esigenze della committenza.

Siamo **premium partner di Eni Plenitude** per la promozione della **riqualificazione energetica e del miglioramento sismico degli edifici**, adottando materiali di finitura a elevato contenuto tecnologico e sistemi costruttivi innovativi in grado di migliorare le prestazioni energetiche, acustiche e sismiche.

In qualità di **ESCo certificata UNI CEI 11352**, **sviluppiamo e realizziamo soluzioni con garanzia di risultato**, anche tramite Contratti di Prestazione Energetica (EPC) e Finanziamento Tramite Terzi (FTT). Siamo, inoltre, in grado di accedere a **incentivi pubblici**, come il Conto Termico, **riducendo l'investimento a carico del cliente**, con particolare attenzione agli interventi su edifici pubblici e residenziali.

**Efficienza  
energetica  
e sicurezza  
sismica:  
soluzioni  
integrate per  
il patrimonio  
edilizio**



Tradizione, competenza  
e innovazione per ogni  
esigenza di piccole, medie e  
grandi realtà





CHI SIAMO

# Dalla progettazione all'efficienza energetica: un unico interlocutore

Dal 2008 ci distinguiamo per solidità, visione strategica e capacità esecutiva

**Tradizione  
che evolve,  
innovazione  
che prende  
forma**

Nasciamo nel **2008** dall'iniziativa del sig. **Walter Pezzoni**, forte di un'esperienza trentennale alla guida di una rinomata impresa edile. Con spirito imprenditoriale e visione di lungo termine, decide di avviare un nuovo percorso insieme ai figli, portando in azienda un mix di competenze trasversali e complementari: da un lato, una solida **esperienza nel settore pubblico e urbanistico**, dall'altro un **background internazionale** nel campo delle **costruzioni civili e industriali**. Nel tempo, abbiamo consolidato competenze e risorse che ci permettono di affrontare **commesse sempre più complesse**, tecnologicamente avanzate e di alto profilo, garantendo **qualità, puntualità e attenzione alle esigenze del cliente**.

Offriamo **servizi di costruzione, progettazione integrata e consulenza tecnica**, grazie a un team multidisciplinare specializzato nel settore delle opere civili e industriali. Affianchiamo all'esperienza tradizionale un approccio innovativo basato sulla **digitalizzazione del processo edilizio**, attraverso l'adozione di **modelli BIM** (Building Information Modeling), che migliorano la gestione tecnica ed economica di ogni progetto.

Ci siamo qualificati come **Energy Service Company (ESCO)** secondo la **certificazione UNI CEI 11352**, una società che fornisce servizi energetici integrati, mirati all'efficienza e al risparmio energetico.

Come ESCo, ci occupiamo della **progettazione, implementazione e finanziamento degli interventi di riqualificazione energetica**, assumendo il rischio operativo e finanziario.

Offriamo un **pacchetto completo di servizi** che vanno dalla diagnosi alla realizzazione degli interventi di riqualificazione energetica, fino al finanziamento anche attraverso la richiesta di incentivi o la partecipazione a bandi. Questo **approccio integrato** garantisce risparmi energetici, riduzione dei costi e miglioramento delle prestazioni energetiche degli edifici pubblici, contribuendo alla sostenibilità ambientale.

Le nostre certificazioni





## SOSTENIBILITÀ E FUTURO

Ci proponiamo come punto di riferimento nel settore delle costruzioni, affrontando progetti complessi e diversificati con competenza, innovazione e visione a lungo termine



Nel tempo, abbiamo orientato la nostra attività verso la **sostenibilità ambientale e il recupero urbano**, promuovendo la riqualificazione energetica e il miglioramento sismico del patrimonio edilizio, con l'impiego di **tecnologie costruttive avanzate e materiali ecocompatibili**.

I **principali obiettivi strategici** per il futuro includono:

- Espandere il portafoglio clienti con **progetti innovativi e di alto profilo**;
- Implementare **nuove tecnologie** per migliorare l'efficienza dei processi costruttivi;
- Mantenere **elevati standard di formazione e sicurezza** per tutto il personale;
- Rafforzare l'impegno per la **sostenibilità**, riducendo l'impatto ambientale attraverso l'impiego di **materiali ecocompatibili e pratiche a basso impatto energetico**.

Proprio per consolidare il nostro impegno e portare un impatto positivo per la collettività, abbiamo deciso di aggiungere un altro tassello alla nostra storia: diventare **Società Benefit** e cambiare il nostro statuto societario adottando un modello di business che integra gli obiettivi di profitto con la responsabilità di creare valore condiviso per società e ambiente.

Rivolgersi a una Società Benefit significa scegliere maggior affidabilità, qualità e garanzie promuovendo un'**economia sostenibile**.

**Il 2024 ha rappresentato un anno di crescita e impegno per un futuro sostenibile: Sicebergamo si è qualificata Società Benefit**

Riqualificazione energetica e miglioramento sismico.  
Condomini La Nave e Gregotti - Ghedi (BS)





# Efficienza energetica e sicurezza sismica

Un impegno concreto per la sicurezza e per la sostenibilità



Un approccio su misura che rispetta i luoghi, le persone e i servizi

Stiamo realizzando importanti **interventi di ristrutturazione edilizia presso tre importanti Residenze Sanitarie Assistenziali** del territorio con l'obiettivo di migliorarne la sicurezza sismica e l'efficienza energetica, assicurando al contempo il massimo comfort per ospiti e operatori.

Le attività, da realizzare **sia internamente che esternamente**, comprendono interventi sismici volti al raggiungimento del miglioramento sismico degli edifici, l'installazione di nuovi impianti fotovoltaici, la riqualificazione dei sistemi termici ed elettrici, il rifacimento delle coperture, l'isolamento termico tramite cappotto, la sostituzione dei serramenti e l'introduzione di sistemi di climatizzazione e ventilazione all'avanguardia, nonché l'installazione di sistemi integrati di automazione e controllo.

Particolare attenzione è riservata anche alla sicurezza antincendio, all'accessibilità degli spazi e alla razionalizzazione dei percorsi interni, per **migliorare la fruibilità e la sicurezza in ogni condizione**.

Pianifichiamo e realizziamo ogni progetto nel pieno rispetto delle attività in corso, **garantendo sempre la continuità dei servizi** e riducendo al minimo i disagi per residenti e personale. Questo approccio ci consente di operare con efficacia anche in contesti delicati e complessi, confermando la nostra capacità di **gestire cantieri ad alta complessità tecnica e logistica**.

Consolidiamo così la nostra **esperienza nel settore dell'edilizia sanitaria**, mettendo a disposizione competenze specialistiche, soluzioni tecnologiche evolute e una visione integrata della riqualificazione. Un impegno concreto per contribuire al **miglioramento del patrimonio edilizio e del benessere delle comunità**.





# Alcune delle nostre realizzazioni

**Edilizia pubblica e privata**  
un'unica visione integrata



# RSA (Residenze Sanitarie Assistenziali)



**RSA Nobile  
Baglioni  
Villa d'Almè (BG)**

Alla **RSA di Villa d'Almè** sono in corso interventi mirati a migliorare il comfort, ridurre i consumi e aumentare la sicurezza sismica, proiettando la struttura verso un futuro sostenibile.

I lavori comprendono:

- Isolamento pareti tramite cappotto in lana;
- Rifacimento completo del tetto con stratigrafie multistrato e ventilazione naturale per migliorare l'isolamento termico;
- Miglioramento sismico consistente in:
  - Nuovi vano ascensore sismo-resistente con fondazioni su micropali;
  - Rinforzo coperture esistenti con



raddoppio dei travetti ed inghisaggio nella soletta;

- Rinforzo maschi murari in muratura con sistemi compositi a fibre metalliche;
- Nuovo impianto termico centralizzato ibrido e sostituzione terminali di emissione;
- Completa sostituzione del sistema di distribuzione primario e secondario;
- Realizzazione nuovo impianto di climatizzazione;
- Sistema avanzato di controllo e regolazione degli impianti termici tramite BA;
- Impianto fotovoltaico;
- Nuovi serramenti in alluminio triplo vetro con oscuranti motorizzate.



**Fondazione Sant'Andrea Onlus  
Clusone (BG)**

I lavori hanno coinvolto sia l'**ex ospedale "Edificio San Biagio"** che il **corpo storico della RSA "Edificio Sant'Andrea"**, con interventi progettati per garantire la continuità dei servizi e consegnare una struttura moderna, sicura e funzionale.

Tra le opere principali eseguite:

- Isolamento pareti e delle coperture tramite lana minerale;
- Miglioramento sismico consistente in:
  - Nuovi setti e vano scala sismo-resistenti con fondazioni su micropali;
  - Rinforzo coperture esistenti con raddoppio dei travetti ed inghisaggio nella soletta;
  - Rinforzo maschi murari in muratura mediante placcaggio;
- Risanamento murature esistenti da umidità di risalita capillare;
- Nuovo impianto termico centralizzato ibrido e sostituzione terminali di emissione;
- Sostituzione UTA e realizzazione nuovo impianto di climatizzazione;
- Impianto fotovoltaico;
- Nuovi serramenti in alluminio triplo vetro con oscuranti motorizzate;
- Recupero e riqualificazione di spazi interni per creazione nuovi posti letto.



**Fondazione  
Bottaini de'  
Capitani Onlus  
Sovere (BG)**

Alla **casa di riposo di Sovere** è in corso una riqualificazione per migliorare sicurezza sismica, efficienza energetica, adeguare alla normativa antincendio e migliorare la qualità degli spazi, con l'obiettivo finale di rendere la struttura più moderna, confortevole e funzionale.

Gli interventi previsti includono:

- Isolamento pareti tramite cappotto in lana;
- Miglioramento sismico consistente in:
  - Nuovi setti sismo-resistenti con fondazioni su micropali;
  - Realizzazione nuova torre in cemento armato con scala e vano ascensore;
  - Rinforzo di tutti pilastri esistenti tramite profili in acciaio;



- Installazione sistema ibrido costituito da un gruppo caldaie a condensazione e un gruppo pompe di calore aria/acqua, con completa sostituzione del sistema di distribuzione primario e secondario;
- Sistema avanzato di controllo e regolazione degli impianti termici tramite BA;
- Nuovi serramenti in alluminio triplo vetro con oscuranti motorizzate;
- Miglioramento dell'accessibilità interna e sicurezza delle vie di fuga;
- Adeguamento della struttura alla normativa antincendio vigente;
- Interventi programmati per la riduzione dell'impatto sulla quotidianità degli ospiti e degli operatori.



# Civile



Sopralzo di condominio e realizzazione di un nuovo attico con rifacimento della copertura e delle facciate.  
Condominio via Friuli - Milano



Riqualificazione energetica e miglioramento sismico di 5 condomini.  
Condominio Arethusa - Dalmine (BG)



Riqualificazione energetica e miglioramento sismico condominio, sede di Ance Bergamo.  
Condominio Partigiani - Bergamo



Realizzazione di una nuova abitazione unifamiliare con piscina ad alta efficienza energetica.  
Abitazione privata - Scanzorosciate (BG)



# Pubblico



Realizzazione di una nuova palestra con annessi spogliatoi (PNRR).  
Palestra - Romano di Lombardia (BG)



Lavori di adeguamento alla normativa antincendio.  
Istituti Superiori - Provincia di Bergamo



Manutenzione straordinaria degli impianti sportivi comunali.  
Impianti sportivi - Verona

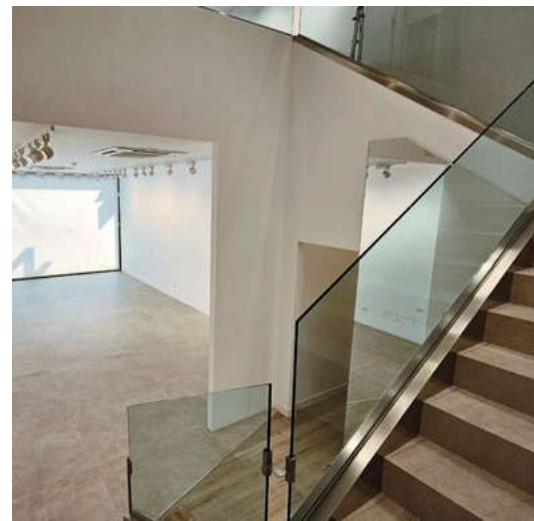


Miglioramento, messa in sicurezza ed efficientamento energetico scuola media e palestra.  
Scuola media - Casorate Primo (PV)





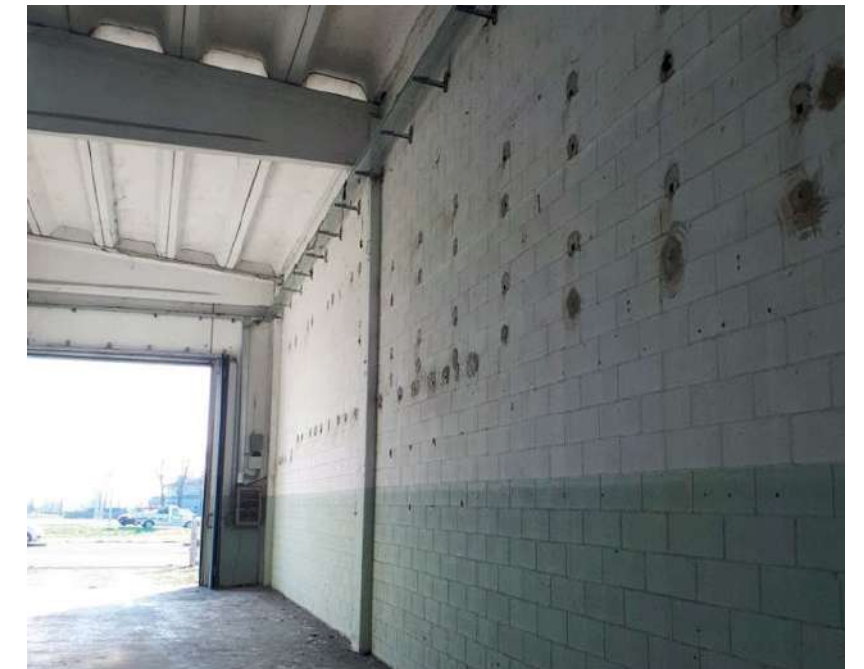
# Terziario, servizi e industriale



Restyling completo del flagship store, con spazi rinnovati per valorizzare l'esperienza del cliente.  
Flagship ENI Plenitude - Milano, Bergamo, Treviso, Padova



Manutenzione straordinaria e realizzazione di un nuovo poliambulatorio medico.  
Poliambulatorio - San Donato Milanese (MI)



Riqualificazione ad uso di deposito e autorimessa di due capannoni a servizio del settore infrastrutture stradali della Provincia di Cremona.  
Capannoni industriali - Trescore Cremasco (BG)





Tradizione edilizia, orizzonti innovativi

**Sicebergamo S.r.l.**  
**Società Benefit a socio unico**

**Sede legale**

Via Campagnola, 40  
24126 Bergamo  
Italia

**Sede operativa**

Via Verdi, 9  
24050 Cavernago (BG)  
Italia

**Contatti**

T +39 035 4498413  
[info@sicebergamo.it](mailto:info@sicebergamo.it)  
[sicebergamo@pec.it](mailto:sicebergamo@pec.it)  
[www.sicebergamo.it](http://www.sicebergamo.it)









## Certificazione di Servizio *Service Certification*

Certificato N.  
*Certificate No.*

**ICIM-11352-051256-00**

Schema di certificazione elaborato secondo l'art. 12 comma 1 del D.Lgs. 4 Luglio 2014, n. 102  
*Certification scheme developed in accordance with Art. 12 paragraph 1 of the Decree 4 July 2014, no. 102*

**SICEBERGAMO S.R.L. SOCIETA' BENEFIT**

UNITÀ OPERATIVE / *OPERATIVE UNITS*

VIA VERDI, 9 24050 CAVERNAGO BG IT - Italia

È CONFORME ALLA NORMA / *IN COMPLIANCE WITH THE STANDARD*

**UNI CEI 11352:2014**

PER LE SEGUENTI ATTIVITÀ / *FOR THE FOLLOWING ACTIVITIES*

**Erogazione di servizi energetici**

***Provision of energy efficiency services***

Il presente certificato è soggetto al rispetto del regolamento per la certificazione delle società di servizi energetici - ESCo  
*The use and the validity of this certificate shall satisfy the requirements of the rules for the certification of the energy service company - ESCo*

Vincenzo Delacqua  
Rappresentante Direzione / *Management Representative*

**ICIM S.p.A.**

PRIMA EMISSIONE  
*FIRST ISSUE*

**10/01/2025**

EMISSIONE CORRENTE  
*CURRENT ISSUE*

**10/01/2025**

DATA DI SCADENZA  
*EXPIRING DATE*

**09/01/2028**





# Camera di Commercio Industria Artigianato e Agricoltura di BERGAMO

Registro Imprese - Archivio ufficiale della CCIAA

In questa pagina e nei riquadri riassuntivi posti all'inizio di ciascun paragrafo, viene esposto un estratto delle informazioni presenti in visura che non può essere considerato esaustivo, ma che ha puramente uno scopo di sintesi

## VISURA ORDINARIA SOCIETA' DI CAPITALE

### SICEBERGAMO S.R.L. SOCIETA' BENEFIT



51XHY7

Il QR Code consente di verificare la corrispondenza tra questo documento e quello archiviato al momento dell'estrazione. Per la verifica utilizzare l'App RI QR Code o visitare il sito ufficiale del Registro Imprese.

#### DATI ANAGRAFICI

|   |  |
|---|--|
| Indirizzo Sede legale                           | BERGAMO (BG) VIA<br>CAMPAGNOLA 40 CAP 24126                |
| Domicilio digitale/PEC                          | <a href="mailto:sicebergamo@pec.it">sicebergamo@pec.it</a> |
| Numero REA                                      | BG - 384292  |
| Codice fiscale e n.iscr. al<br>Registro Imprese | 03505780167  |
| Partita IVA                                     | 03505780167  |
| Forma giuridica                                 | societa' a responsabilita' limitata                        |
| Data atto di costituzione                       | 08/07/2008   |
| Data iscrizione                                 | 14/07/2008   |
| Data ultimo protocollo                          | 04/07/2025   |
| Presidente Consiglio<br>Amministrazione         | PEZZONI LILIANA<br>Rappresentante dell'Impresa             |

#### ATTIVITA'

|                            |   |
|----------------------------|---|
| Stato attività             | attiva  |
| Data inizio attività       | 15/07/2008  |
| Attività esercitata        | costruzione di tutti i tipi di edifici<br>residenziali: case<br>monofamiliari, case<br>plurifamiliari, inclusi edifici<br>multipiano e non residenziali:<br>fabbricati ad<br>uso industriale (fabbriche,<br>officine, capannoni), ospedali,<br>scuole, fabbricati |
| Codice ATECO               | ...   |
| Codice NACE 2.1            | 41.00.00  |
| Attività import export     | 41.00   |
| Contratto di rete          | -   |
| Albi ruoli e licenze       | -   |
| Albi e registri ambientali | sì  |
|                            | sì  |

#### L'IMPRESA IN CIFRE

|   |            |
|---|------------|
| Capitale sociale<br>sottoscritto                | 300.000,00 |
| Addetti al 31/03/2025                           | 13         |
| Soci e titolari di diritti su<br>azioni e quote | 1          |
| Amministratori                                  | 5          |
| Titolari di cariche                             | 0          |
| Sindaci, organi di<br>controllo                 | 1          |
| Unità locali                                    | 1          |
| Pratiche inviate negli<br>ultimi 12 mesi        | 11         |
| Trasferimenti di quote                          | 2          |
| Trasferimenti di sede                           | 0          |
| Partecipazioni <sup>(1)</sup>                   | -          |

#### CERTIFICAZIONE D'IMPRESA

|                               |     |
|-------------------------------|-----|
| Attestazioni SOA              | sì  |
| Certificazioni di<br>QUALITA' | sì  |
| Rating di legalità            | **+ |

#### DOCUMENTI CONSULTABILI

|           |   |
|-----------|---|
| Bilanci   | 2023 - 2022 - 2021 - 2020 -<br>2019 - ... |
| Fascicolo | sì  |
| Statuto   | sì  |





# Camera di Commercio Industria Artigianato e Agricoltura di BERGAMO

Registro Imprese - Archivio ufficiale della CCIAA

Altri atti

12

(1) Indica se l'impresa detiene partecipazioni in altre società, desunte da elenchi soci o trasferimenti di quote



## Indice

|  |    |
|--|----|
| 1 Sede .....   | 3  |
| 2 Informazioni da statuto/atto costitutivo .....     | 3  |
| 3 Capitale e strumenti finanziari .....              | 6  |
| 4 Soci e titolari di diritti su azioni e quote ..... | 6  |
| 5 Amministratori .....                               | 8  |
| 6 Sindaci, membri organi di controllo .....          | 9  |
| 7 Attività, albi ruoli e licenze .....               | 10 |
| 8 Sedi secondarie ed unità locali .....              | 13 |
| 9 Aggiornamento impresa .....                        | 13 |

## 1 Sede

|   |   |
|---|---|
| <b>Indirizzo Sede legale</b>                            | BERGAMO (BG)<br>VIA CAMPAGNOLA 40 CAP 24126 |
| <b>Domicilio digitale/PEC</b>                           | sicebergamo@pec.it                          |
| <b>Partita IVA</b>                                      | 03505780167                                 |
| <b>Numero repertorio economico amministrativo (REA)</b> | BG - 384292                                 |

## 2 Informazioni da statuto/atto costitutivo

|   |  |
|---|--|
| <b>Registro Imprese</b>                     | Codice fiscale e numero di iscrizione: 03505780167<br>Data di iscrizione: 14/07/2008<br>Sezioni: Iscritta nella sezione ORDINARIA,<br>Iscrizione titolarità effettiva nella sezione autonoma   |
| <b>Estremi di costituzione</b>              | Data atto di costituzione: 08/07/2008  |
| <b>Sistema di amministrazione</b>           | consiglio di amministrazione (in carica)   |
| <b>Oggetto sociale</b>                      | LA SOCIETA' HA PER OGGETTO LE SEGUENTI ATTIVITA':<br>- L'ESECUZIONE DI LAVORI DI EDILIZIA CIVILE E NON;<br>- L'ACQUISTO DI TERRENI E FABBRICATI, PER LA COSTRUZIONE, LA<br>RICOSTRUZIONE E LA<br>...   |
| <b>Poteri da statuto o da patti sociali</b> | L'ORGANO AMMINISTRATIVO GESTISCE L'IMPRESA SOCIALE E COMPIE TUTTE LE<br>OPERAZIONI<br>NECESSARIE PER IL RAGGIUNGIMENTO DELL'OGGETTO SOCIALE, FATTA ECCEZIONE<br>PER LE<br>DECISIONI SULLE MATERIE RISERVATE AI SOCI DALL'ART. 11 DEL PRESENTE<br>STATUTO.<br>... |

## Estremi di costituzione

|                                    |   |
|------------------------------------|---|
| <b>iscrizione Registro Imprese</b> | Codice fiscale e numero d'iscrizione: 03505780167<br>del Registro delle Imprese di BERGAMO<br>Data iscrizione: 14/07/2008 |
|------------------------------------|---|



**sezioni**

Iscritta nella sezione ORDINARIA il 14/07/2008  
Iscrizione titolarità effettiva nella sezione autonoma il 07/12/2023

**informazioni costitutive**

Denominazione: SICEBERGAMO S.R.L. SOCIETA' BENEFIT  
Data atto di costituzione: 08/07/2008

**Sistema di amministrazione e controllo**

**durata della società**

Data termine: 31/12/2050

**scadenza esercizi**

Scadenza primo esercizio: 31/12/2008  
Scadenza esercizi successivi: 31/12  
Giorni di proroga dei termini di approvazione del bilancio: 60

**sistema di amministrazione e controllo contabile**

Sistema di amministrazione adottato: amministrazione pluripersonale collegiale  
Soggetto che esercita il controllo contabile: revisore legale

**organi amministrativi**

**consiglio di amministrazione** (in carica)

**Oggetto sociale**

LA SOCIETA' HA PER OGGETTO LE SEGUENTI ATTIVITA':

- L'ESECUZIONE DI LAVORI DI EDILIZIA CIVILE E NON;
- L'ACQUISTO DI TERRENI E FABBRICATI, PER LA COSTRUZIONE, LA RICOSTRUZIONE E LA VALORIZZAZIONE DI IMMOBILI, PREORDINATI ANCHE ALLA SUCCESSIVA ALIENAZIONE;
- LA GESTIONE DI BENI IMMOBILI DI PROPRIETA' SOCIALE;
- LA RICERCA, STUDIO, PROGETTAZIONE, REALIZZAZIONE, GESTIONE, ANCHE PER CONTO DI TERZI, DI INTERVENTI DI RISPARMIO ENERGETICO, DI USO RAZIONALE DELL'ENERGIA, DI RIDUZIONE DEI CONSUMI ENERGETICI, OLTRE CHE DI SFRUTTAMENTO DELLE FONTI RINNOVABILI A LIVELLO LOCALE, INTERVENENDO PRINCIPALMENTE NEI SETTORI DELL'EDILIZIA, DEI COMPLESSI INDUSTRIALI, IN AGRICOLTURA, SIA SU EDIFICI OD IMPIANTI PROPRI CHE DI TERZI, CON PARTICOLARE ATTENZIONE ALLA RAZIONALIZZAZIONE DEI CONSUMI ENERGETICI DEL PATRIMONIO IMMOBILIARE PUBBLICO. AL FINE DEL CONSEGUIMENTO DELL'OGGETTO SOCIALE, COSI' COME DELINEATO, LA SOCIETA' POTRA' ANCHE, A TITOLO ESEMPLIFICATIVO E NON ESAUSTIVO:
- OPERARE COME ENERGY SERVICE COMPANY (ESCO) AVENDO COME OBIETTIVO IL RISPARMIO ENERGETICO. A TALE SCOPO LA SOCIETA' POTRA' SVOLGERE, NEI CONFRONTI DI TERZI (PRIVATI E/O ENTI PUBBLICI), ATTIVITA' DI CONSULENZA TECNICA, AMMINISTRATIVA E PROGETTUALE IN CAMPO ENERGETICO, SERVIZI DI OTTIMIZZAZIONE DELLA GESTIONE ENERGETICA E DEI CONSUMI COMPLESSIVI E SPECIFICI DI ENERGIA, FINALIZZATI ALL'ADOZIONE DI TECNICHE GESTIONALI ISPIRATE ALL'USO RAZIONALE DELL'ENERGIA ED ALLO SFRUTTAMENTO DELLE FONTI RINNOVABILI DISPONIBILI. IN QUANTO ESCO, LA SOCIETA' PUO' ANCHE FINANZIARE DIRETTAMENTE O FAVORIRE IL FINANZIAMENTO DI INVESTIMENTI PER IL PERSEGUIMENTO DEL RISPARMIO ENERGETICO CON IMPIANTI AD ALTA EFFICIENZA ENERGETICA PRESSO GLI IMPIANTI E LE STRUTTURE IMMOBILIARI PROPRIE E DEI CLIENTI/UTENTI. IN QUANTO ESCO, LA SOCIETA' POTRA' GESTIRE DIRETTAMENTE O PER CONTO DELL'INVESTITORE DETTI INVESTIMENTI, GARANTENDO EFFICIENZA E RISPARMIO ENERGETICO. IN QUANTO ESCO, LA SOCIETA' PUO' ALTRESI' SVOLGERE PER CONTO TERZI IL SERVIZIO ENERGIA ED IN GENERALE LE ATTIVITA' DI FACILITY MANAGEMENT DI IMMOBILI DI PROPRIETA' PUBBLICA O PRIVATA, PROVVEDENDO ALL'ESERCIZIO, GESTIONE E MANUTENZIONE DEGLI IMPIANTI TERMICI, ELETTRICI O DI ALTRA NATURA ANCHE COME "TERZO RESPONSABILE";
- PRODURRE E/O CONSUMARE ENERGIA DA FONTI ENERGETICHE RINNOVABILI O ASSIMILATE, OVVERO LA PRODUZIONE DI ENERGIA ELETTRICA A MEZZO IMPIANTI COMBINATI DI ENERGIA E CALORE AI SENSI DELLA NORMATIVA PREVISTA DALLE LEGGI N. 9 E N. 10 DEL 9 GENNAIO 1991 E SUCCESSIVE MODIFICAZIONI, ALLO SCOPO DELLA CESSIONE A TERZI UTILIZZATORI O PER AUTOCONSUMI ANCHE DEI PROPRI SOCI. A TALE FINE POTRA' DOTARSI DEGLI IMPIANTI DI PRODUZIONE NECESSARI AL RAGGIUNGIMENTO DELLO SCOPO SOCIALE SIA MEDIANTE REALIZZO IN PROPRIO DEGLI STESSI, SIA ACQUISENDONE LA PROPRIETA', SIA ASSUMENDO LA GESTIONE DI IMPIANTI DI PROPRIETA' DI SOCI O DI TERZI;
- PROVVEDERE ALLA PROGETTAZIONE, LA REALIZZAZIONE E LA GESTIONE DI IMPIANTI ELETTRICI O TERMICI, GESTIONE E MANUTENZIONE DI DETTI IMPIANTI E L'ESERCIZIO



DELLA PRODUZIONE ENERGETICA AD ESSI CONNESSA;

- SVOLGERE ATTIVITA' NEI SERVIZI DI RETE TECNOLOGICHE, IN PARTICOLARE QUELLE ENERGETICHE COME ELETTRODOTTI, TELERISCALDAMENTI, RETI GAS ED ALTRI VETTORI, COMPRESSE LE ATTIVITA' DI INSTALLAZIONE, ALLACCIAMENTO, COLLAUDO, MANUTENZIONE E GESTIONE DI IMPIANTI INERENTI DETTI SERVIZI, NONCHE' LO SVOLGIMENTO DI ATTIVITA' STRUMENTALI CONNESSE E COMPLEMENTARI A QUELLE INDICATE;
- REPERIRE I MEZZI FINANZIARI IDONEI ALLO SVOLGIMENTO DELLE ATTIVITA' DI CUI AL PRESENTE OGGETTO SOCIALE, SIA CON APPORTI PROPRI DEI SOCI, CHE TRAMITE APPROVVIGIONAMENTI E FINANZIAMENTI DI TERZI;
- SERVIZI DI EDUCAZIONE RIVOLTI ALLA CRESCITA, ALL'ISTRUZIONE E ALLA FORMAZIONE ATTRAVERSO LA REALIZZAZIONE, ISTITUZIONE E GESTIONE DI INIZIATIVE, DI CORSI E DI CENTRI DI FORMAZIONE PROFESSIONALE, LA RICERCA, ASSISTENZA TECNICA E CONSULENZA NEL SETTORE DELLA FORMAZIONE, LA PROMOZIONE DELL'ATTIVITA' DI ENTI, E DI PERSONE GIURIDICHE CHE ABBIANO PER OGGETTO ESCLUSIVO O PREVALENTE LO SVILUPPO E LA GESTIONE DELLA FORMAZIONE PROFESSIONALE;
- ORGANIZZARE LA FORMAZIONE E LA DISTRIBUZIONE DELLE NORME, ELABORATE DALL'UNI (ENTE DI NORMALIZZAZIONE ITALIANO), CHE DEFINISCONO LE SPECIFICHE TECNICHE DI PRODOTTI, PROCESSI E SERVIZI CONCORRENDO ALLO SVILUPPO DELL'ECONOMIA E ALLA TUTELA DELLA SICUREZZA E DELL'AMBIENTE.

LA SOCIETA' POTRA' COMPIERE TUTTE LE OPERAZIONI INDUSTRIALI, COMMERCIALI, MOBILIARI, IMMOBILIARI E FINANZIARIE CONNESSE ALL'ATTIVITA' SOCIALE E RITENUTE DALL'ORGANO AMMINISTRATIVO NECESSARIE OD UTILI PER IL CONSEGUIMENTO DELL'OGGETTO SOCIALE IVI INCLUSA LA PARTECIPAZIONE IN ALTRE SOCIETA' O ENTI AVENTI OGGETTO ANALOGO OD AFFINE, COMPRESO IL RILASCIO DI GARANZIE REALI O FIDEJUSSORIE A FAVORE DI TERZI NELL'INTERESSE DI SOCIETA', CONSORZI, ASSOCIAZIONI O ENTI AI QUALI PARTECIPA, NECESSARIE O OPPORTUNE PER IL CONSEGUIMENTO DEI SUOI FINI SOCIALI ANZIDETTI. TUTTE TALI ATTIVITA' DEVONO ESSERE SVOLTE NEI LIMITI E NEL RISPETTO DELLE NORME CHE NE DISCIPLINANO L'ESERCIZIO; IN PARTICOLARE LE ATTIVITA' DI NATURA FINANZIARIA DEVONO ESSERE SVOLTE IN OSSEQUIO AL DISPOSTO DELLE LEGGI IN MATERIA. LA SOCIETA' POTRA' CHIEDERE, PRESTANDO LE GARANZIE FISSATE DAGLI ISTITUTI DI CREDITO E/O DAGLI ENTI E/O SOCIETA' EROGATORI DI FINANZIAMENTI DI OGNI TIPO ANCHE CON LE AGEVOLAZIONI PREVISTE DALLE LEGGI REGIONALI E NAZIONALI O DI ALTRA NATURA. LA SOCIETA' INTENDE CONIUGARE IL PROPRIO SVILUPPO ECONOMICO CON UNA O PIU' ATTIVITA', RIENTRANTI NELL'OGGETTO SOCIALE, CON FINALITA' DI BENEFICIO COMUNE CHE, IN QUALITA' DI SOCIETA' BENEFIT, AI SENSI DELL'ARTICOLO 1, COMMA 376 E SEGUENTI DELLA LEGGE 208/2015 (LEGGE DI STABILITA' 2016), INTENDE PERSEGUIRE. LA SOCIETA' SI IMPEGNA A OPERARE IN MODO RESPONSABILE, SOSTENIBILE E TRASPARENTE NEI CONFRONTI DI PERSONE, COMUNITA', TERRITORI ED AMBIENTE, BENI E ATTIVITA' CULTURALI E SOCIALI, ENTI ED ASSOCIAZIONI ED ALTRI PORTATORI DI INTERESSE.

L'AZIENDA, IN QUALITA' DI SOCIETA' BENEFIT, SI IMPEGNA A CONTRIBUIRE ALLA TRASFORMAZIONE DELLA FILIERA DELLE COSTRUZIONI PER GUIDARE IL CAMBIAMENTO VERSO UN'EDILIZIA RESPONSABILE CHE TUTELI L'AMBIENTE E LE COMUNITA', CON L'OBIETTIVO DI MIGLIORARE IL BENESSERE DELLE PERSONE E FACILITARE LA TRANSIZIONE ENERGETICA.

PER ADEMPIERE AL RAGGIUNGIMENTO DEI PROPRI OBIETTIVI, L'AZIENDA SI PROPONE DI PERSEGUIRE LE SEGUENTI FINALITA' DI BENEFICIO COMUNE:

- PROMUOVERE UNA GESTIONE AZIENDALE TRASPARENTE, ETICA E PARTECIPATIVA, CON L'OBIETTIVO DI MIGLIORARE CONTINUAMENTE LA QUALITA' DELLE OPERAZIONI E IMPEGNANDOSI NEL SODDISFARE LE ATTESE DEGLI STAKEHOLDER, DEI DIPENDENTI E DEL TERRITORIO;
- REALIZZARE INTERVENTI DI RIQUALIFICAZIONE IMMOBILIARE MIRATI ALLA RIDUZIONE DELLE EMISSIONI DI CO2, ATTRAVERSO L'UTILIZZO DI MATERIALI CONFORMI A ELEVATI STANDARD DI QUALITA' IN TERMINI DI PRESTAZIONI TECNICHE E AMBIENTALI E L'ADOZIONE DI PROCEDURE A GARANZIA DELL'EFFICIENZA ENERGETICA, DELLA SOSTENIBILITA' E DI UNA LUNGA DURATA NEL TEMPO. RIDURRE L'IMPATTO AMBIENTALE DELLE ATTIVITA' AZIENDALI ATTRAVERSO PRATICHE SOSTENIBILI E INNOVATIVE E PROMUOVENDO L'IMPLEMENTAZIONE DI METODOLOGIE E PROCESSI PER UNA GESTIONE RESPONSABILE DELLE RISORSE NATURALI;
- GARANTIRE LA SALUTE, LA SICUREZZA E IL BENESSERE DEI LAVORATORI, ADOTTANDO MISURE PREVENTIVE E PROMUOVENDO LA FORMAZIONE CONTINUA, RICONOSCENDO IL DUPLICE RUOLO DELL'AZIENDA NELL'ASSICURARE BENESSERE E PROMUOVERE LA CRESCITA PROFESSIONALE DEI DIPENDENTI;
- MIGLIORARE LA QUALITA' DELLA VITA DELLE COMUNITA' LOCALI METTENDO A DISPOSIZIONE DEL TERRITORIO COMPETENZE ED ESPERIENZA A SOSTEGNO DI INIZIATIVE CULTURALI E SOCIALI CHE FAVORISCA LO SVILUPPO SOSTENIBILE E COINVOLGERE TUTTI GLI STAKEHOLDER NELLA CREAZIONE DI UN AMBIENTE DI COLLABORAZIONE E FIDUCIA RECIPROCA.



Poteri

poteri da statuto o da patti sociali

L'ORGANO AMMINISTRATIVO GESTISCE L'IMPRESA SOCIALE E COMPIE TUTTE LE OPERAZIONI NECESSARIE PER IL RAGGIUNGIMENTO DELL'OGGETTO SOCIALE, FATTA ECCEZIONE PER LE DECISIONI SULLE MATERIE RISERVATE AI SOCI DALL'ART. 11 DEL PRESENTE STATUTO. EVENTUALI LIMITI AI POTERI DELL'ORGANO AMMINISTRATIVO DEVONO RISULTARE NELL'ATTO DI NOMINA, IMPREGIUDICATE LE INDEROGABILI COMPETENZE DI LEGGE.

ripartizione degli utili e delle perdite tra i soci

ART. 21 DELLO STATUTO SOCIALE

Altri riferimenti statutari

clausole di recesso

Informazione presente nello statuto/atto costitutivo

clausole di esclusione

Informazione presente nello statuto/atto costitutivo

clausole di gradimento

Informazione presente nello statuto/atto costitutivo

clausole di prelazione

Informazione presente nello statuto/atto costitutivo

modifica articoli dello statuto

VENGONO MODIFICATI GLI ARTICOLI 3, 8, 11, 12 E 20 DEL TESTO STATUTARIO, COME DA ATTO PUBBLICO DEL 30/05/2023 REDATTO DA BIGONI ANGELO REP.O N. 15405/8917 IN B ERGAMO (BG)

Società BENEFIT

LA SOCIETA' ASSUME LA QUALIFICA DI SOCIETA' DI BENEFIT - LEGGE 208/2015 (LEGGE STABILITA' 2016).  
(ATTO DEL 21/10/2024, NOTAIO BIGONI ANGELO REPERTORIO N. 18879/10945)

3 Capitale e strumenti finanziari

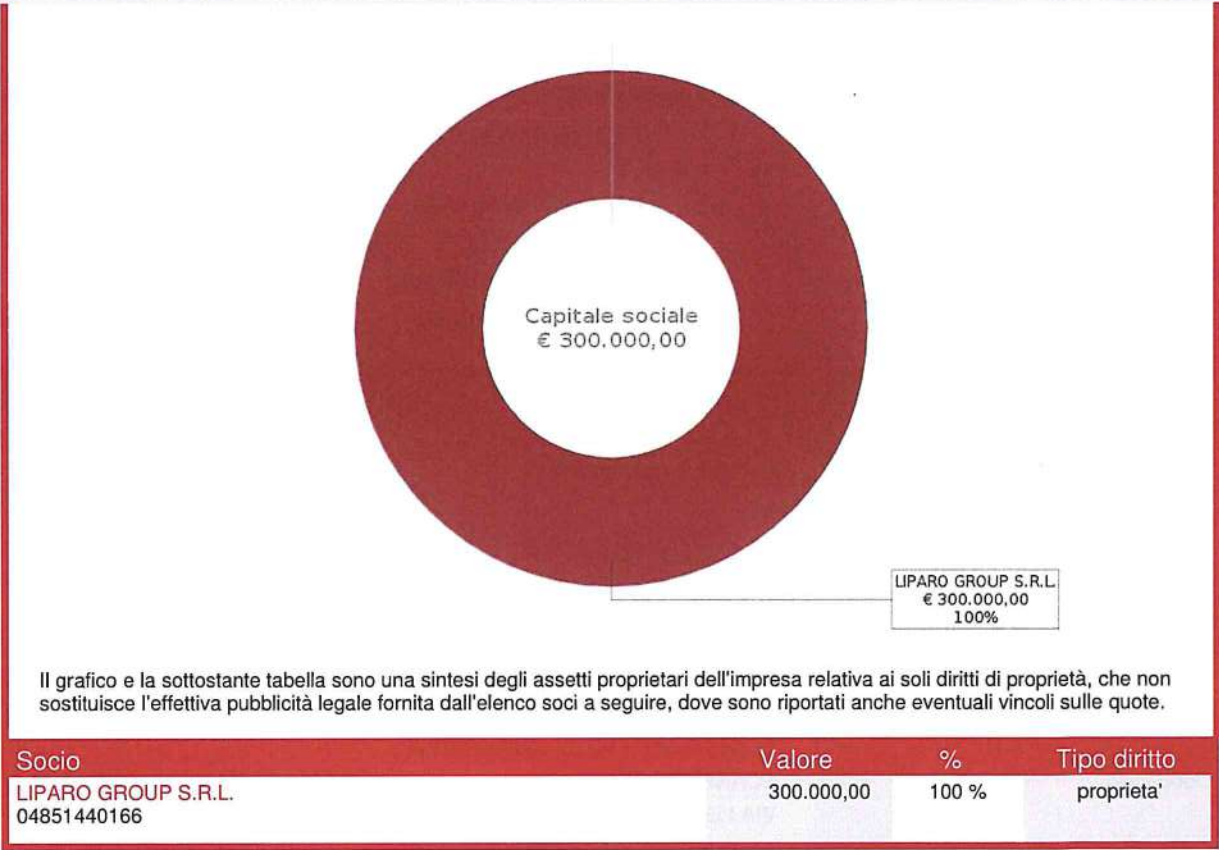
Capitale sociale in Euro

Deliberato: 300.000,00  
Sottoscritto: 300.000,00  
Versato: 300.000,00  
Conferimenti in denaro

4 Soci e titolari di diritti su azioni e quote

Sintesi della composizione societaria e degli altri titolari di diritti su azioni o quote sociali al 04/07/2025





**Elenco dei soci e degli altri  
titolari di diritti su azioni o  
quote sociali al 04/07/2025**  
capitale sociale

Capitale sociale dichiarato sul modello con cui è stato depositato l'elenco dei soci:  
300.000,00 Euro

**Proprietà'**

LIPARO GROUP S.R.L.

Quota di nominali: 300.000,00 Euro  
Di cui versati: 300.000,00  
Codice fiscale: 04851440166  
Tipo di diritto: proprietà'  
Domicilio del titolare o rappresentante  
comune  
BERGAMO (BG) VIA CAMPAGNOLA 40 CAP 24126  
Indirizzo di posta certificata: liparogroup@pec.it

**Variazioni sulle quote sociali  
che hanno prodotto l'elenco  
sopra riportato**  
pratica con atto del 26/06/2025

Data deposito: 04/07/2025  
Data protocollo: 04/07/2025  
Numero protocollo: BG -2025-94278



## 5 Amministratori

|   |                 |                             |
|---|-----------------|-----------------------------|
| <b>Presidente Consiglio Amministrazione</b> | PEZZONI LILIANA | Rappresentante dell'impresa |
| <b>Consigliere</b>                          | PEZZONI WALTER  |                             |
| <b>Consigliere</b>                          | PEZZONI PAOLO   |                             |
| <b>Consigliere</b>                          | PEZZONI ROBERTO |                             |
| <b>Consigliera</b>                          | CAPOFERRI NADIA |                             |

### Organi amministrativi in carica consiglio di amministrazione

Numero componenti: 5

### Elenco amministratori

#### Presidente Consiglio Amministrazione

PEZZONI LILIANA

domicilio

Rappresentante dell'impresa  
Nata a CALCINATE (BG) il 23/09/1982  
Codice fiscale: PZZLLN82P63B393K  
SCANZOROSCIATE (BG)  
VIA LUDOVICO ARIOSTO 21 CAP 24020

carica

**consigliera**  
Data atto di nomina: 02/11/2023  
Data iscrizione: 09/11/2023  
Durata in carica: fino alla revoca

carica

**presidente consiglio amministrazione**  
Data atto di nomina: 02/11/2023  
Data iscrizione: 09/11/2023  
Durata in carica: fino alla revoca

#### Consigliere

PEZZONI WALTER

residenza

Nato a CALCINATE (BG) il 18/04/1960  
Codice fiscale: PZZWTR60D18B393O  
CAVERNAGO (BG)  
VIA PUCCINI 6 CAP 24050

carica

**consigliere**  
Data atto di nomina: 02/11/2023  
Data iscrizione: 09/11/2023  
Durata in carica: fino alla revoca

#### Consigliere

PEZZONI PAOLO

domicilio

Nato a SERIATE (BG) il 17/09/1993  
Codice fiscale: PZZPLA93P17I628D  
CAVERNAGO (BG)  
VIA PETRARCA 3 CAP 24050



carica

**consigliere**

Data atto di nomina: 02/11/2023

Data iscrizione: 09/11/2023

Durata in carica: fino alla revoca

Data presentazione carica: 06/11/2023

**Consigliere**

**PEZZONI ROBERTO**

domicilio

Nato a CALCINATE (BG) il 04/11/1986

Codice fiscale: PZZRRT86S04B393J

CAVERNAGO (BG)

VIA DANTE 6/A CAP 24050

carica

**consigliere**

Data atto di nomina: 02/11/2023

Data iscrizione: 09/11/2023

Durata in carica: fino alla revoca

Data presentazione carica: 06/11/2023

**Consigliera**

**CAPOFERRI NADIA**

domicilio

Nata a SERIATE (BG) il 13/07/1963

Codice fiscale: CPFNDA63L53I628B

CAVERNAGO (BG)

VIA PUCCINI 6 CAP 24050

carica

**consigliera**

Data atto di nomina: 02/11/2023

Data iscrizione: 09/11/2023

Durata in carica: fino alla revoca

Data presentazione carica: 06/11/2023

## 6 Sindaci, membri organi di controllo

**Revisore Legale**

**ROVELLI CORRADO**

**Elenco sindaci, membri degli  
organi di controllo**

**Revisore Legale**

**ROVELLI CORRADO**

domicilio

Nato a PONTE SAN PIETRO (BG) il 26/01/1969

Codice fiscale: RVLCD69A26G856D

BERGAMO (BG)

VIALE VITTORIO EMANUELE II 21 CAP 24121

carica

**revisore legale**

Data atto di nomina: 26/06/2024

Data iscrizione: 29/07/2024

Durata in carica: fino approvazione del bilancio al 31/12/2026

Numero: 119197

Data: 21/06/2000

Ente: MINISTERO DELL'ECONOMIA E DELLE FINANZE

registro revisori legali



## 7 Attività, albi ruoli e licenze

|   |   |
|---|---|
| <b>Addetti</b>                                  | 13  |
| <b>Data d'inizio dell'attività dell'impresa</b> | 15/07/2008  |
| <b>Attività esercitata</b>                      | COSTRUZIONE DI TUTTI I TIPI DI EDIFICI RESIDENZIALI: CASE MONOFAMILIARI, CASE PLURIFAMILIARI, INCLUSI EDIFICI MULTIPIANO E NON RESIDENZIALI: FABBRICATI AD USO INDUSTRIALE (FABBRICHE, OFFICINE, CAPANNONI), OSPEDALI, SCUOLE, FABBRICATI |
| <b>Rating di legalità</b>                       | **-+  |

### Attività

**inizio attività**  
(informazione storica)

Data inizio dell'attività dell'impresa: 15/07/2008

**attività esercitata nella sede legale**

COSTRUZIONE DI TUTTI I TIPI DI EDIFICI RESIDENZIALI: CASE MONOFAMILIARI, CASE PLURIFAMILIARI, INCLUSI EDIFICI MULTIPIANO E NON RESIDENZIALI: FABBRICATI AD USO INDUSTRIALE (FABBRICHE, OFFICINE, CAPANNONI), OSPEDALI, SCUOLE, FABBRICATI PER UFFICI, ALBERGHI, NEGOZI, CENTRI COMMERCIALI, RISTORANTI, AEROPORTI, IMPIANTI SPORTIVI AL COPERTO, PARCHEGGI COPERTI, INCLUSI I PARCHEGGI SOTTERRANEI, MAGAZZINI, EDIFICI RELIGIOSI. ASSEMBLAGGIO E MONTAGGIO DI STRUTTURE PREFABBRICATE IN CANTIERE. RICOSTRUZIONE E RISTRUTTURAZIONE DI STRUTTURE RESIDENZIALI GIA' ESISTENTI, INCLUSO IL RESTAURO DI EDIFICI STORICI E MONUMENTALI.

**attività secondaria esercitata nella sede legale**

ATTIVITA' DI CONSULENZA IN MATERIA DI GESTIONE DELLE RISORSE ENERGETICHE, ENERGIE RINNOVABILI ED EFFICIENZA ENERGETICA. ULTERIORI SPECIFICHE: STUDIO, PROGETTAZIONE, REALIZZAZIONE, GESTIONE, ANCHE PER CONTO TERZI, DI INTERVENTI DI RISPARMIO ENERGETICO, RIDUZIONE CONSUMI ENERGIA, SFRUTTAMENTO FONTI RINNOVABILI A LIVELLO LOCALE NEI SETTORI DELL'EDILIZIA, DELL'AGRICOLTURA, SU EDIFICI E IMPIANTI.  
ATTIVITA' DI CONSULENZA TECNICA, DI PROGETTAZIONE, DIREZIONE DEI LAVORI, PIANI DI MANUTENZIONE, SVOLTE IN FORMA INTEGRATA RELATIVAMENTE A VARI CAMPI DELL'ARCHITETTURA E DELL'INGEGNERIA; GESTIONE DI PROGETTI DI COSTRUZIONI CIVILI E INDUSTRIALI. REALIZZAZIONE DI PROGETTI DI INGEGNERIA INTEGRATA 'CHIAVI IN MANO'

**Classificazione ATECO 2025 dell'attività**  
(codici ottenuti dall'attività dichiarata e riclassificati d'ufficio)

Codice: 41.00.00 - costruzione di edifici residenziali e non residenziali  
Importanza: primaria Registro Imprese

Codice: 71.12.20 - gestione di progetti relativi a opere di ingegneria integrata  
Importanza: secondaria Registro Imprese

Codice: 74.99.32 - attività di consulenza in materia di gestione delle risorse energetiche, energie rinnovabili ed efficienza energetica  
Importanza: secondaria Registro Imprese

**Classificazione ATECORI 2007-2022 dell'attività**  
(codici ottenuti dall'attività dichiarata)

Codice: 41.2 - costruzione di edifici residenziali e non residenziali  
Importanza: primaria Registro Imprese

Codice: 71.12.2 - servizi di progettazione di ingegneria integrata  
Importanza: secondaria Registro Imprese

Codice: 74.90.32 - attività di consulenza in materia di gestione delle risorse energetiche, energie rinnovabili e efficienza energetica  
Importanza: secondaria Registro Imprese



**rating di legalità**  
(fonte AGCM, ultimo aggiornamento 03/07/2025)

Punteggio: \*\*+  
Identificativo: RT20975  
Rating attribuito il 22/10/2024  
Il rating di legalita' e' un "riconoscimento", misurato in stellette (da 1 a 3), indicativo del rispetto della legalita' da parte dell'impresa.  
E' attribuito dall'Autorita' Garante della Concorrenza e del Mercato (AGCM) sulla base della verifica del comportamento etico in ambito aziendale; ha durata di due anni dal rilascio, rinnovabili.  
Puo' richiedere l'attribuzione del rating l'impresa che abbia raggiunto un fatturato minimo di due milioni di euro e che sia iscritta al Registro delle Imprese da almeno due anni.

**categorie di opere generali e specializzate**  
(fonte Casellario ANAC)

Categoria: OG1 - edifici civili e industriali  
Classificazione: IVBIS - FINO A 3.500.000 EURO

**attestazione di qualificazione all'esecuzione di lavori pubblici**  
(fonte Casellario ANAC)

Codice identificativo SOA: 04879570820  
Denominazione: Societa' Organismo Di Attestazione Mediterranea S.p.a.  
Numero attestazione: 60941/3/00  
Rilasciata il: 03/04/2025  
Data scadenza: 06/07/2028  
Regolamento: D.P.R. 207/2010

**ulteriori informazioni da Casellario ANAC**

Certificazione di qualità rilasciata da: Perry Johnson Registrars, Inc  
Data scadenza: 15/09/2025

**Certificazioni in corso di validità**  
(fonte Accredia, ultimo aggiornamento 17/06/2025)

**Certificazione Di Prodotti/servizi (PRD)**

Norma: **ESCo - ESCo - UNI CEI 11352**  
Numero certificato: 51256/0  
Data prima emissione: 10/01/2025  
Organismo certificatore: ICIM S.P.A.  
Codice fiscale: 12908230159

**Addetti**  
(elaborazione da fonte INPS)

Numero addetti dell'impresa rilevati nell'anno 2025  
(Dati rilevati al 31/03/2025)

|              | I trimestre |  |  |  |
|--------------|-------------|--|--|--|
| Dipendenti   | 13          |  |  |  |
| Indipendenti | 0           |  |  |  |
| Totale       | 13          |  |  |  |

|               | I trimestre |  |  |  |
|---------------|-------------|--|--|--|
| Collaboratori | 2           |  |  |  |

**Distribuzione dipendenti**

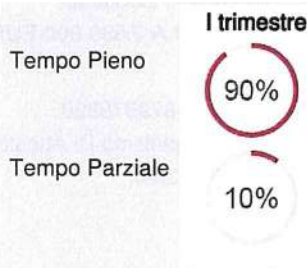
**Distribuzione per Contratto**  
(Dati in percentuale rilevati al 31/03/2025)

|  | I trimestre |  |  |  |
|--|-------------|--|--|--|
|--|-------------|--|--|--|





Distribuzione per Orario di lavoro  
(Dati in percentuale rilevati al 31/03/2025)



Distribuzione per Qualifica  
(Dati in percentuale rilevati al 31/03/2025)



Addetti nel comune di  
CAVERNAGO (BG)  
Unità locali: 1

|              |             |
|--------------|-------------|
|              | I trimestre |
| Dipendenti   | 13          |
| Indipendenti | 0           |
| Totale       | 13          |

Albi e Ruoli

Albo Nazionale Gestori Ambientali  
(fonte Ministero dell'Ambiente e della  
Sicurezza Energetica)

Numero iscrizione: MI/031421  
Iscritta nella sezione di: MILANO

Categoria: 2bis - produttori iniziali di rifiuti non pericolosi, o pericolosi ma in quantità non eccedenti trenta chilogrammi o trenta litri al giorno, che effettuano operazioni di raccolta e trasporto dei propri rifiuti (dm n.120/2014 art.8,c.1,lett.b)  
Data inizio: 25/09/2009  
Data scadenza: 26/12/2030  
Classe: unica



## 8 Sedi secondarie ed unita' locali

**Unita' Locale n. BG/1**

VIA VERDI 9 CAVERNAGO (BG) CAP 24050

### Unita' Locale n. BG/1

*Indirizzo*

*Classificazione ATECO 2025  
dell'attività*

*Classificazione ATECORI 2007-2022  
dell'attività*

Ufficio

Data apertura: 17/07/2008

CAVERNAGO (BG)

VIA VERDI 9 CAP 24050

Codice: 41.00.00 - costruzione di edifici residenziali e non residenziali

Importanza: prevalente svolta dall'impresa

(codice ottenuto dall'attività dichiarata e riclassificato d'ufficio)

Codice: 41.2 - costruzione di edifici residenziali e non residenziali

Importanza: prevalente svolta dall'impresa

(codice ottenuto dall'attività dichiarata)

## 9 Aggiornamento impresa

**Data ultimo protocollo**

04/07/2025

**Protocollo n.65833/2025**

Data protocollo: 29/05/2025

Stato pratica: sospesa

Modello B: deposito bilancio

Atto 711: bilancio ordinario d'esercizio

Data atto: 31/12/2024





# PERRY JOHNSON REGISTRARS, INC.

## *Attestato di Certificazione*

*Perry Johnson Registrars, Inc., ha valutato  
il Sistema di Gestione Salute e Sicurezza di*

***Sicebergamo S.r.l.***

***Sede Legale: Via Campagnola, 40 - 24126 Bergamo (BG) Italia***

***Sede Operativa: Via Verdi, 9 - 24050 Cavernago (BG) Italia***

*(In seguito denominata Organizzazione) e dichiara che  
L'Organizzazione è conforme a*

***ISO 45001:2018***

*Questa certificazione è relativa al seguente scopo*

***Manutenzione di Edifici Civili  
IAF 28***

*La suddetta Organizzazione si impegna al rispetto delle regole a fronte delle quali è stata rilasciata la  
certificazione di cui al presente attestato.*



Perry Boboige, Presidente

Perry Johnson Registrars, Inc. (PJR)  
755 West Big Beaver Road, Suite 1340  
Troy, Michigan 48064  
(248) 358-3388

Per informazioni puntuali e aggiornate circa eventuali variazioni intervenute nello stato della certificazione di cui al presente certificato, si prega di contattare il n. telefonico 0823/354874 o l'indirizzo e-mail [italy@pjr.com](mailto:italy@pjr.com).

*L'uso del logo UKAS si riferisce alle attività di cui al Certificato di Accreditamento N. 0105*

*La validità del presente certificato dipende dall'esito positivo degli audit periodici di sorveglianza*

*Data di Prima Emissione:*  
16 settembre 2022

*Data di Emissione Corrente:*  
16 settembre 2022

*Data di Scadenza:*  
15 settembre 2025

*Certificato N°*  
C2022-03715



# PERRY JOHNSON REGISTRARS, INC.

## *Attestato di Certificazione*

*Perry Johnson Registrars, Inc., ha valutato il Sistema di Gestione Qualità di*

***Sicebergamo S.r.l.***

***Sede Legale: Via Campagnola, 40 - 24126 Bergamo (BG) Italia***

***Sede Operativa: Via Verdi, 9 - 24050 Cavernago (BG) Italia***

*(In seguito denominata Organizzazione) e dichiara che  
L'Organizzazione è conforme a*

***ISO 9001:2015***

*Questa certificazione è relativa al seguente scopo*

***Manutenzione di Edifici Civili  
IAF 28***

*Consultare il Campo di Applicazione documentato del Sistema di Gestione per la Qualità per i dettagli sui requisiti della Norma ISO 9001:2015 determinati come non applicabili.*

*La suddetta Organizzazione si impegna al rispetto delle regole a fronte delle quali è stata rilasciata la certificazione di cui al presente attestato.*



*Perry Boboige*

Perry Boboige, Presidente

Perry Johnson Registrars, Inc. (PJR)  
755 West Big Beaver Road, Suite 1340  
Troy, Michigan 48084  
(248) 358-3388

Per informazioni puntuali e aggiornate circa eventuali variazioni intervenute nello stato della certificazione di cui al presente certificato, si prega di contattare il n. telefonico 0823/354874 o l'indirizzo e-mail [italy@pjr.com](mailto:italy@pjr.com).

*L'uso del logo UKAS si riferisce alle attività di cui al Certificato di Accreditamento N. 0105*

*La validità del presente certificato dipende dall'esito positivo degli audit periodici di sorveglianza*

*Data di Prima Emissione:*  
16 settembre 2022

*Data di Emissione Corrente:*  
16 settembre 2022

*Data di Scadenza:*  
15 settembre 2025

*Certificato N°*  
C2022-03714





# SOA Mediterranea S.p.A.

Società Organismo di Attestazione Mediterranea

Codice identificativo :04879570820 (Autorizzazione n.3 del 09/11/2000)

## ATTESTAZIONE DI QUALIFICAZIONE ALLA ESECUZIONE DI LAVORI PUBBLICI

N. 60941/3/00 del 03/04/2025

Rilasciato alla impresa: SICEBERGAMO S.R.L. SOCIETA' BENEFIT  
con sede in: BERGAMO cap: 24126 provincia BERGAMO  
indirizzo: VIA CAMPAGNOLA 40 nd  
Iscritto alla CCIAA di: BG al nr: 03505780167 CF: 03505780167 P.IVA: 03505780167

### Rappresentanti legali:

| Titolo nome e cognome | Codice Fiscale   |
|-----------------------|------------------|
| LILIANA PEZZONI       | PZZLLN82P63B393K |

### Direttori tecnici:

| Titolo nome e cognome | Codice Fiscale   |
|-----------------------|------------------|
| ARCH. LILIANA PEZZONI | PZZLLN82P63B393K |
| ING. ROBERTO PEZZONI  | PZZRRT86S04B393J |

### Categorie e classifiche di qualificazione

| Cat. | Class. | C.F. direttore tecnico cui è connessa la qualificazione | Cat. | Class. | C.F. direttore tecnico cui è connessa la qualificazione | Cat. | Class. | C.F. direttore tecnico cui è connessa la qualificazione |
|------|--------|---|------|--------|---|------|--------|---|
| OG 1 | IV-BIS | -   | -    | -      | -   | -    | -      | -   |

L'impresa possiede la certificazione (art. 3 c. om 1, lettera mm) D.P.R. 207/2010) valida fino al 15/09/2025 rilasciata da PERRY JOHNSON REGISTRARS, INC all'impresa SICEBERGAMO S.R.L. SOCIETA' BENEFIT codice fiscale 03505780167

Attestazione n: 60941/3/00

( N.ro progr./Codice SOA )

sostituisce la

59624/3/00

|      |                                  |            |                                  |            |                                   |            |
|------|----------------------------------|------------|----------------------------------|------------|-----------------------------------|------------|
| Date | rilascio attestazione originaria | 07/07/2023 | scadenza validità triennale      | 06/07/2026 | scadenza intermedia (cons. stab.) |            |
|      | rilascio attestazione in corso   | 03/04/2025 | effettuazione verifica triennale |            | scadenza validità quinquennale    | 06/07/2028 |

Copia del documento autenticato con firma digitale e archiviato nella banca dati della Autorità Nazionale Anticorruzione

Il Legale Rappresentante  
FRANCESCO PAOLO MATRANGA

timbro della SOA

Il Direttore Tecnico  
ANTONIO MANGANARO

**MODELLO DICHIARAZIONI EX ART. 94,95 E 98 DEL D.LGS 36/2023**  
**E AI SENSI DELL'ART. 53, COMMA 16-TER, D. LGS. 165/2001**

Il/La sottoscritto/a LILIANA PEZZONI

nato/a a CALCINATE (BG)

il 23/09/1982

residente in SCANZOROSCIATE (BG) - CAP 24020

via/piazza VIA ARIOSTO n. 21

in qualità di LEGALE RAPPRESENTANTE

della ditta SICEBERGAMO S.R.L. SOCIETA' BENEFIT

con sede a BERGAMO, VIA CAMPAGNOLA 40 - CAP 24126

c.f. 03505780167

P.iva 03505780167

consapevole delle sanzioni penali in caso di dichiarazioni false e della conseguente decadenza dai benefici eventualmente conseguiti (ai sensi degli artt. 75 e 76 D.P.R. 445/2000) sotto la propria responsabilità, ai sensi del DPR 28/12/2000 n. 445 e s.m.i.

**DICHIARA**

☒ di non trovarsi nelle cause di esclusione dalla partecipazione ad una procedura di Appalto o concessione elencante nell'art. 94 comma 1 del D. Lgs. 36/2023, ovvero che nei propri confronti e, nei limiti di quanto di propria conoscenza, nei confronti dei soggetti indicati al comma 3 dell'articolo 94 del D. Lgs 36/2023, non è stata pronunciata sentenza definitiva di condanna o emesso decreto penale di condanna divenuto irrevocabile, oppure sentenza di applicazione della pena su richiesta ai sensi dell'articolo 444 del codice di procedura penale per uno dei seguenti reati:

- a) delitti, consumati o tentati, di cui agli articoli 416, 416-bis del codice penale ovvero delitti commessi avvalendosi delle condizioni previste dal predetto articolo 416-bis ovvero al fine di agevolare l'attività delle associazioni previste dallo stesso articolo, nonché per i delitti, consumati o tentati, previsti dall'articolo 74 del decreto del Presidente della Repubblica 9 ottobre 1990, n. 309, dall'articolo 291quater del decreto del Presidente della Repubblica 23 gennaio 1973, n. 43 e dall'articolo 260 del decreto legislativo 3 aprile 2006, n. 152, in quanto riconducibili alla partecipazione a un'organizzazione criminale, quale definita all'articolo 2 della decisione quadro 2008/841/GAI del Consiglio;
- b) delitti, consumati o tentati, di cui agli articoli 317, 318, 319, 319-ter, 319-quater, 320, 321, 322, 322bis, 346- bis, 353, 353-bis, 354, 355 e 356 del codice penale nonché all'articolo 2635 del codice civile;
- c) false comunicazioni sociali di cui agli articoli 2621 e 2622 del codice civile;
- d) frode ai sensi dell'articolo 1 della convenzione relativa alla tutela degli interessi finanziari delle Comunità europee;
- e) delitti, consumati o tentati, commessi con finalità di terrorismo, anche internazionale, e di eversione dell'ordine costituzionale reati terroristici o reati connessi alle attività terroristiche;
- f) delitti di cui agli articoli 648-bis, 648-ter e 648-ter.1 del codice penale, riciclaggio di proventi di attività criminose o finanziamento del terrorismo, quali definiti all'articolo 1 del decreto legislativo 22 giugno 2007, n. 109 e successive modificazioni;
- g) sfruttamento del lavoro minorile e altre forme di tratta di esseri umani definite con il decreto legislativo 4 marzo 2014, n. 24;
- h) ogni altro delitto da cui derivi, quale pena accessoria, l'incapacità di contrattare con la pubblica Amministrazione;



☒ di non trovarsi nelle cause di esclusione dalla partecipazione ad una procedura di Appalto o concessione elencante nell'art. 94 comma 2 del D. Lgs. 36/2023, ovvero:

- che nei propri confronti non sussiste alcuna causa di divieto, decadenza o sospensione di cui all'art. 67 del D. Lgs. 159/2011 di ragioni di decadenza, di sospensione o di divieto previste dall'articolo 67 del codice delle leggi antimafia e delle misure di prevenzione, di cui al decreto legislativo 6 settembre 2011, n. 159 o di un tentativo di infiltrazione mafiosa di cui all'articolo 84, comma 4, del medesimo codice. Resta fermo quanto previsto dagli articoli 88, comma 4- bis, e 92, commi 2 e 3, del codice di cui al decreto legislativo n. 159 del 2011, con riferimento rispettivamente alle comunicazioni antimafia e alle informazioni antimafia;

☒ di non trovarsi nelle cause di esclusione dalla partecipazione ad una procedura di Appalto o concessione elencante nell'art. 94 comma 5 del D. Lgs. 36/2023, ovvero:

- a) operatore economico destinatario della sanzione interdittiva di cui all'articolo 9, comma 2, lettera c), del decreto legislativo 8 giugno 2001, n. 231, o di altra sanzione che comporta il divieto di contrarre con la pubblica amministrazione, compresi i provvedimenti interdittivi di cui all'articolo 14 del decreto legislativo 9 aprile 2008, n. 81;
- b) operatore economico che non abbia presentato la certificazione di cui all'articolo 17 della legge 12 marzo 1999, n. 68, ovvero non abbia presentato dichiarazione sostitutiva della sussistenza del requisito stesso;
- c) in relazione alle procedure afferenti agli investimenti pubblici finanziati, in tutto o in parte, con le risorse previste dal regolamento (UE) n. 240/2021 del Parlamento europeo e del Consiglio, del 10 febbraio 2021 e dal regolamento (UE) n. 241/2021 del Parlamento europeo e del Consiglio, del 12 febbraio 2021, gli operatori economici tenuti alla redazione del rapporto sulla situazione del personale, ai sensi dell'articolo 46 del codice delle pari opportunità tra uomo e donna, di cui al decreto legislativo 11 aprile 2006, n. 198, che non abbiano prodotto, al momento della presentazione della domanda di partecipazione o dell'offerta, copia dell'ultimo rapporto redatto, con attestazione della sua conformità a quello trasmesso alle rappresentanze sindacali aziendali e alla consigliera e al consigliere regionale di parità ai sensi del comma 2 del citato Articolo 46, oppure, in caso di inosservanza dei termini previsti dal comma 1 del medesimo articolo 46, con attestazione della sua contestuale trasmissione alle rappresentanze sindacali aziendali e alla consigliera e al consigliere regionale di parità;
- d) operatore economico che sia stato sottoposto a liquidazione giudiziale o si trovi in stato di liquidazione coatta o di concordato preventivo o nei cui confronti sia in corso un procedimento per l'accesso a una di tali procedure, fermo restando quanto previsto dall'articolo 95 del codice della crisi di impresa e dell'insolvenza, di cui al decreto legislativo 12 gennaio 2019, n. 14, dall'articolo 186-bis, comma 5, del regio decreto 16 marzo 1942, n. 267 e dall'articolo 124 del presente codice. L'esclusione non opera se, entro la data dell'aggiudicazione, sono stati adottati i provvedimenti di cui all'articolo 186-bis, comma 5, del regio decreto 16 marzo 1942, n. 267 e all'articolo 95, commi 3 e 4, del codice di cui al decreto legislativo n. 14 del 2019, a meno che non intervengano ulteriori circostanze escludenti relative alle procedura concorsuali;
- e) operatore economico iscritto nel casellario informatico tenuto dall'ANAC per aver presentato false dichiarazioni o falsa documentazione nelle procedure di gara e negli affidamenti di subappalti; la causa di esclusione perdura fino a quando opera l'iscrizione nel casellario informatico;
- f) operatore economico iscritto nel casellario informatico tenuto dall'ANAC per aver presentato false dichiarazioni o falsa documentazione ai fini del rilascio dell'attestazione di qualificazione, per il periodo durante il quale perdura l'iscrizione;

☒ di non trovarsi nelle cause di esclusione dalla partecipazione ad una procedura di Appalto o concessione elencante nell'art. 94 comma 6 del D. Lgs. 36/2023, ovvero:

- di non aver commesso violazioni gravi, definitivamente accertate, degli obblighi relativi al pagamento delle imposte e tasse o dei contributi previdenziali, secondo la legislazione italiana o quella dello Stato in cui sono stabiliti (cfr. Allegato II.10 al d.lgs. 36/2023);

☒ di non trovarsi nelle cause di esclusione dalla partecipazione ad una procedura di Appalto o concessione elencate nell'art. 95 comma 1 del D. Lgs. 36/2023, ovvero:

- a) gravi infrazioni, debitamente accertate con qualunque mezzo adeguato, alle norme in materia di salute e di sicurezza sul lavoro nonché agli obblighi in materia ambientale, sociale e del lavoro stabiliti dalla normativa europea e nazionale, dai contratti collettivi o dalle disposizioni internazionali elencate nell'allegato X alla direttiva 2014/24/UE del Parlamento europeo e del Consiglio del 26 febbraio 2014;
- b) situazione di conflitto di interesse di cui all'articolo 16 non diversamente risolvibile;
- c) distorsione della concorrenza derivante dal precedente coinvolgimento degli operatori economici nella preparazione della procedura d'appalto che non possa essere risolta con misure meno intrusive;
- d) rilevanti indizi tali da far ritenere che le offerte degli operatori economici siano imputabili ad un unico centro decisionale a cagione di accordi intercorsi con altri operatori economici partecipanti alla stessa gara;
- e) abbia commesso un illecito professionale grave, tale da rendere dubbia la sua integrità o affidabilità, dimostrato dalla stazione appaltante con mezzi adeguati;

☒ di non trovarsi nelle cause di esclusione dalla partecipazione ad una procedura di Appalto o concessione elencate nell'art. 95 comma 2 del D. Lgs. 36/2023, ovvero:

- non ha commesso gravi violazioni non definitivamente accertate agli obblighi relativi al pagamento di imposte e tasse o contributi previdenziali (costituiscono gravi violazioni non definitivamente accertate in materia fiscale quelle indicate nell'Allegato II.10 al d.lgs.36/2023);

☒ di non essersi reso colpevole di illeciti professionali, tali da rendere dubbia la sua integrità o affidabilità nè ricorre nelle fattispecie di cui all'art. 98 del D. Lgs 36/2023;

- al fine dell'applicazione dell'art. 53, comma 16-ter, del D. Lgs. n. 165/2001, introdotto dalla legge n. 190/2012 (attività successiva alla cessazione del rapporto di lavoro – *pantouflage* o *revolving doors*):

☒ Di non aver concluso contratti di lavoro subordinato o autonomo e, comunque, di non aver attribuito incarichi ad ex dipendenti, che hanno esercitato poteri autoritativi o negoziali per conto delle pubbliche amministrazioni nei confronti dell'impresa di cui sopra, nel triennio successivo alla cessazione del rapporto;

☒ Che è consapevole che, ai sensi del predetto art. 53, comma 16-ter, i contratti conclusi e gli incarichi conferiti in violazione di tali prescrizioni sono nulli e che è fatto divieto ai soggetti privati che li hanno conclusi o conferiti di contrattare con le pubbliche amministrazioni per i successivi tre anni, con l'obbligo di restituzione dei compensi eventualmente percepiti e accertati ad essi riferiti.

Luogo e data: BERGAMO, 23/07/2025

Cognome e Nome  
PEZZONI LILIANA  
(Sottoscrizione digitale)





# KOMOREBI ARCHITETTURA

Komorebi Architettura S.r.l. è uno studio multidisciplinare fondato nel 2013 dall'arch. Marina Aragona e dall'ing. Gian Luca Pisano, dopo aver maturato diversi anni di esperienza tra Firenze, Barcellona e Londra nel campo della progettazione ecocompatibile e dei protocolli di sostenibilità e di certificazione nel campo dell'edilizia sostenibile (Breeam, Leed, Casaclima).

Lo studio Komorebi si occupa di riqualificazioni edilizie, di rigenerazione urbana e di nuove costruzioni in chiave sostenibile ponendo particolare attenzione all'efficientamento energetico, all'utilizzo di materiali ecocompatibili, all'ottimizzazione della luce naturale, al raggiungimento del comfort abitativo.

Le competenze dello studio variano grazie alle diverse competenze maturate dai componenti del team e per questo motivo i servizi offerti possono spaziare in diversi ambiti specifici dove la chiave comune è sempre l'approccio sostenibile.

Tra i principali servizi offerti da Komorebi Architettura vi sono: **progettazione integrata, studio impiantistico, direzione lavori, consulenza tecnico-finanziaria** per edifici esistenti e di nuova costruzione in particolare di edifici Low Energy anche attraverso **audit energetici e diagnosi strumentali, studio tecnico ed estetico degli scenari di illuminazione, interior design**.

Tra i lavori portati avanti dallo studio si annoverano ristrutturazioni in chiave bioecologica di ville unifamiliari e appartamenti in Sardegna, progetti di efficientamento energetico e di riqualificazione di grandi condomini nelle province di Milano, Venezia e Bergamo, riqualificazioni di spazi pubblici in Sardegna.



In particolare, nell'ambito della riqualificazione energetica dei condomini, possiamo citare alcuni progetti in cui le figure professionali di Komorebi Architettura hanno rivestito il ruolo centrale di **progettisti e direttore lavori**:

### **Condominio "Arethusa" Blocco A-B-C-D-E, Viale Marconi 12, Dalmine (BG). Anno 2022-2024**

|  |                          |
|--|--------------------------|
| <b>IMPORTO CATEGORIA E.20 (OPERE EDILI):</b>         | <b>2.560.000,00 EURO</b> |
| <b>IMPORTO CATEGORIA S.04 (STRUTTURE):</b>           | <b>3.850.000,00 EURO</b> |
| <b>IMPORTO CATEGORIA IA.02 (IMPIANTI TERMICI):</b>   | <b>190.000,00 EURO</b>   |
| <b>IMPORTO CATEGORIA IA.03 (IMPIANTI ELETTRICI):</b> | <b>400.000,00 EURO</b>   |

#### **SALTO DI CLASSE ENERGETICA da F fino a A1**

L'intervento ha riguardato 5 dei 6 blocchi che fanno parte del complesso condominiale "Arethusa", ed ha interessato un totale di 57 unità abitative.

Gli edifici sono stati edificati nel 1990 e presentano la struttura in cemento armato e pareti perimetrali in laterizio tipiche della tradizione costruttiva di quegli anni.

Gli interventi migliorativi hanno previsto:

- manutenzione straordinaria dell'intero involucro edilizio
- coibentazione termica delle pareti perimetrali con sistema a cappotto termico
- coibentazione termica dell'intradosso piano primo verso il porticato
- coibentazione termica dell'estradosso del solaio di copertura
- sostituzione dei serramenti con telaio in alluminio e triplo vetro
- correzione dei ponti termici
- sostituzione caldaie con caldaie autonome a condensazione
- installazione impianto fotovoltaico in copertura e batterie di accumulo
- miglioramento sismico delle strutture esistente attraverso un presidio antiribaltamento e rinforzo strutturale con piastre metalliche del nodo trave-pilastro







Stato ante intervento



Render di progetto



Stato post-intervento

## Condominio di Via Mazzarello 4-6, Paullo (Mi). Anno 2021-2023

|  |                          |
|--|--------------------------|
| <b>IMPORTO CATEGORIA E.20 (OPERE EDILI):</b>         | <b>2.550.000,00 EURO</b> |
| <b>IMPORTO CATEGORIA S.04 (STRUTTURE):</b>           | <b>2.480.000,00 EURO</b> |
| <b>IMPORTO CATEGORIA IA.02 (IMPIANTI TERMICI):</b>   | <b>221.000,00 EURO</b>   |
| <b>IMPORTO CATEGORIA IA.03 (IMPIANTI ELETTRICI):</b> | <b>216.000,00 EURO</b>   |

### **SALTO DI CLASSE ENERGETICA da F a D**

Condominio costruito nel 1987, costituito da 36 unità abitative, 4 piani fuori terra e piano terra adibito a box auto e cantine. L'immobile presenta la struttura in cemento armato e pareti perimetrali in laterizio tipiche della tradizione costruttiva di quegli anni, priva di coibentazione e accorgimenti che riducano le dispersioni termiche.

Gli interventi hanno previsto:

- manutenzione straordinaria dell'intero involucro edilizio
- coibentazione termica delle pareti perimetrali con sistema a cappotto termico
- coibentazione termica dell'intradosso del primo solaio
- coibentazione termica dell'estradosso del solaio di copertura
- sostituzione dei serramenti con telaio in alluminio e triplo vetro
- sostituzione dei portoncini di ingresso alle unità abitative
- correzione dei ponti termici
- sostituzione caldaie con caldaie autonome a condensazione
- installazione di schermature solari
- sistema di building automation a servizio dell'impianto di riscaldamento
- miglioramento sismico delle strutture esistente attraverso presidio antiribaltamento e rinforzo strutturale del nodo trave-pilastro







Stato ante intervento



Render di progetto



Stato post-intervento

## Condominio “Monza 90”, via Bertacchi 10, Monza (MB). Anno 2022-2024

|  |                          |
|--|--------------------------|
| <b>IMPORTO CATEGORIA E.20 (OPERE EDILI):</b>         | <b>2.185.000,00 EURO</b> |
| <b>IMPORTO CATEGORIA S.04 (STRUTTURE):</b>           | <b>3.140.000,00 EURO</b> |
| <b>IMPORTO CATEGORIA IA.02 (IMPIANTI TERMICI):</b>   | <b>217.000,00 EURO</b>   |
| <b>IMPORTO CATEGORIA IA.03 (IMPIANTI ELETTRICI):</b> | <b>168.000,00 EURO</b>   |

### **SALTO DI CLASSE ENERGETICA da E a A1**

Condominio costruito nel 1991, costituito da 35 unità abitative, suddivise su tre vani scala con ascensore e 5 piani fuori terra con un piano interrato adibito a box auto e cantine. L'immobile presentava oltre alle criticità energetiche, anche problemi di degrado nelle parti in calcestruzzo.

Gli interventi hanno previsto:

- manutenzione straordinaria dell'intero involucro edilizio
- coibentazione termica delle pareti perimetrali con sistema a cappotto termico
- coibentazione termica dell'intradosso del primo solaio e all'estradosso di copertura
- sostituzione dei serramenti con telaio in legno-alluminio e triplo vetro
- correzione dei ponti termici
- ripristino totale e isolamento termico dell'estradosso e intradosso dei solai dei balconi
- installazione impianto fotovoltaico in copertura e batterie di accumulo
- sostituzione caldaie con caldaie autonome a condensazione
- installazione di schermature solari
- sistema di building automation a servizio dell'impianto di riscaldamento
- miglioramento sismico delle strutture esistente attraverso presidio antiribaltamento e rinforzo strutturale dei blocchi in calcestruzzo armato dei vani scala



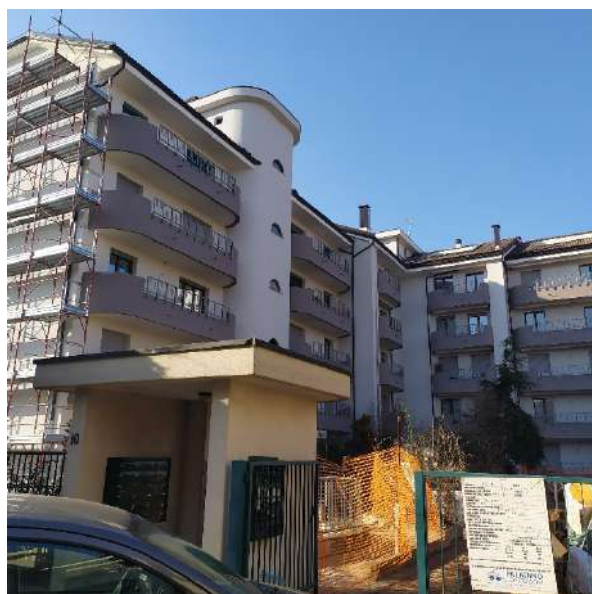




Stato ante intervento



Render di progetto



Stato post-intervento

## **Condominio di via Lapacano 8, Bergamo (BG) (contesto di vincolo di area di notevole interesse pubblico). Anno 2022-2024**

|  |                          |
|--|--------------------------|
| <b>IMPORTO CATEGORIA E.20 (OPERE EDILI):</b>         | <b>1.340.000,00 EURO</b> |
| <b>IMPORTO CATEGORIA S.04 (STRUTTURE):</b>           | <b>2.195.000,00 EURO</b> |
| <b>IMPORTO CATEGORIA IA.03 (IMPIANTI ELETTRICI):</b> | <b>80.150,00 EURO</b>    |

L'immobile è situato ai margini del centro storico e rappresenta un elegante condominio degli anni '60 la cui facciata, però, versava in condizioni di degrado. Gli interventi previsti in progetto hanno avuto principalmente la finalità di riqualificare l'immobile dal punto di vista energetico mantenendone, al contempo, l'immagine elegante ed armoniosa che ne ha sempre caratterizzato l'aspetto. L'intervento ha previsto, tra l'altro, la coibentazione delle pareti perimetrali in parte con sistema a cappotto ed in parte con l'applicazione di una facciata ventilata che ha caratterizzato fortemente l'immagine estetica dell'edificio.

Gli interventi hanno previsto:

- manutenzione straordinaria dell'intero involucro edilizio
- coibentazione termica delle pareti perimetrali con sistema a cappotto termico e con sistema a facciata ventilata e rivestimento in lastre di gres porcellanato
- coibentazione termica dell'intradosso del primo solaio, dell'estradosso dei solai di copertura piana (terrazze praticabili) e dell'intradosso del solaio inclinato di copertura
- sostituzione dei serramenti con telaio in PVC e triplo vetro, avvolgibili coibentati e finitura con imbottiti metalliche
- riqualificazione dei balconi con sostituzione dei parapetti
- miglioramento sismico delle strutture esistenti attraverso presidio antiribaltamento e rinforzo strutturale del nodo trave-pilastro







Stato ante intervento



Render di progetto



Stato post-intervento



## **Condominio “Cascina La Prevostura”, Via Riverio Inferiore, n. 7 - Carate Brianza (MB) (contesto paesaggistico vincolato). Anno 2023-2025**

|  |                          |
|--|--------------------------|
| <b>IMPORTO CATEGORIA E.20 (OPER EDILI):</b>          | <b>1.055.000,00 EURO</b> |
| <b>IMPORTO CATEGORIA IA.02 (IMPIANTI TERMICI):</b>   | <b>270.000,00 EURO</b>   |
| <b>IMPORTO CATEGORIA IA.03 (IMPIANTI ELETTRICI):</b> | <b>173.000,00 EURO</b>   |

### **SALTO DI CLASSE ENERGETICA da G a D**

Il condominio “Cascina La Prevostura” è situato in un’area all’interno del Parco Regionale della Valle del Lambro, catalogato come Parco Storico.

Il progetto di riqualificazione energetica ha presentato la complessità dovuta alla presenza del vincolo paesaggistico. La sfida è stata utilizzare materiali tecnologicamente all’avanguardia e che consentissero buon isolamento termico e risparmio energetico, ma allo stesso tempo compatibili con le prescrizioni estetiche e tipologiche dovute all’inserimento dell’immobile in un contesto di particolare pregio ambientale.

Interventi effettuati:

- coibentazione termica del solaio di copertura in estradosso
- coibentazione termica dell’intradosso del primo solaio
- coibentazione termica dell’intradosso e dell’estradosso dei balconi
- sostituzione dei serramenti e dei lucernai con telaio in legno-alluminio e triplo vetro e dei sistemi di oscuramento in portelloni di doghe di alluminio
- installazione impianto fotovoltaico autonomo in copertura e batterie di accumulo a servizio delle singole unità abitative
- sostituzione caldaie con caldaie a condensazione e/o caldaie ibride







Stato ante intervento



Render di progetto

Stato post-intervento





***BRESCIA PROGETTI s.r.l.***

***SOCIETA' DI INGEGNERIA INTEGRATA DI PROGETTAZIONE  
IMPIANTISTICA***

***PRESENTAZIONE***

***Progettista Dott. Ing. Mauro Massari***





**BRESCIA PROGETTI s.r.l.**  
nasce dalla evoluzione dello  
studio di ingegneria  
**BRESCIA PROGETTI di Ing.**  
**Roberto ZANI** fondato nel  
1983.

**Il Dott. Ing. Roberto ZANI**  
attuale responsabile tecnico  
vanta il seguente curriculum:

- nato a Brescia il  
12/03/1946
- diplomato perito  
industriale presso ITIS  
B.Castelli di Brescia  
nell'anno 1966
- laureato in ingegneria  
elettrotecnica presso il  
Politecnico di Milano  
nell'anno 1971
- dipendente dei laboratori  
di ricerca Pirelli di Milano  
(tre anni)
- dipendente (responsabile  
della progettazione) di  
ditta esecutrice di impianti  
(tre anni)
- contitolare di ditta co-  
struttrice di quadri elettrici  
ed installatrice di impianti  
(cinque anni)
- libero professionista dal  
1983 (albo degli ingegneri  
di Brescia n. 1611)
- abilitazione legge  
818/1984 (BS 1611 I 143)
- abilitazione coordinatore

in materia di sicurezza per  
la progettazione e  
l'esecuzione dei lavori  
(legge 494/96)  
- membro del comitato  
tecnico SC 64 D del CEI

**Il Dott. Ing. Mauro MASSARI**  
attuale socio vanta il  
seguente curriculum:  
è ingegnere meccanico,  
progettista di impianti idro  
termo sanitari e specializzato  
nello studio del monitoraggio  
dei consumi da remoto e  
nell'elaborazione di soluzioni  
per la loro ottimizzazione. E'  
esperto in analisi  
energetiche, in regime  
stazionario e dinamico  
finalizzate alla riduzione del  
fabbisogno per la  
climatizzazione degli edifici  
e produzione di acqua calda  
sanitaria utilizzando fonti di  
approvvigionamento come  
geotermia, solare termico,  
pompe di calore,  
teleriscaldamento, sistemi  
VRV. E' certificatore  
energetico accreditato  
Regione Lombardia ed  
iscritto nell'elenco dei  
professionisti per la  
progettazione antincendio.  
E' autore di pubblicazioni  
tecnico - scientifiche.

**Il P.I. Daniele BIANCHI**  
attuale socio vanta il  
seguente curriculum:  
È perito elettrotecnico ed  
automazione, è progettista di  
impianti elettrici di bassa e  
media tensione e  
specializzato in  
dimensionamento di linee,  
calcoli illuminotecnici,  
dimensionamento cabine di  
trasformazione. E' esperto in  
analisi energetiche  
fotovoltaiche, monitoraggio  
da remoto e  
schematizzazione building  
automation.



**L'attività di *BRESCIA PROGETTI s.r.l.* si esplica nei seguenti settori:**

- progettazione di apparecchiature ed impianti elettrici e meccanici industriali e civili
- stesura di capitolati d'appalto, specifiche tecniche, schemi e preventivi di spesa
- direzione lavori
- collaudi e verifiche
- studi per l'ottimizzazione della resa degli impianti
- pratiche VVF, ISPEL ed ASL
- gestione integrata della sicurezza, ambiente e qualità
- misure e rilievi elettrici e meccanici

- router
- scanner
- masterizzatori
- telefax
- apparecchiature vari per misure e controlli

**I software utilizzati dalla società *BRESCIA PROGETTI s.r.l.* comprendono, tra l'altro:**

- Autocad
- ARC
- Office
- Edilclima
- Acca
- Vari programmi specifici di calcolo

**La struttura della società d'ingegneria *BRESCIA PROGETTI s.r.l.* è:**

**n. 1 responsabile tecnico**

**n. 2 ingegneri di progettazione**

n. 2 collaboratori a libro paga

n. 5 collaboratori esterni

**Le attrezzature della società *BRESCIA PROGETTI s.r.l.* comprendono:**

- n° 1 server con doppio HD, sistema di back up su nastro e su terzo HD
- n° 10 stazioni collegate in rete per progettazione CAD, videoscrittura e calcoli
- stampanti laser
- stampanti a getto
- d'inchostro
- plotter A0 a getto d'inchostro
- modem



**All'interno della società d'ingegneria BRESCIA PROGETTI s.r.l., le procedure, i processi e le risorse** sono mirate all'ottenimento del massimo livello di qualità attraverso procedure codificate. Il processo di progettazione è pertanto continuamente testato in ogni fase attraverso verifiche miranti ad assicurare:

- il soddisfacimento dei requisiti contrattuali e di legge
- la correttezza tecnica
- la completezza delle informazioni fornite
- la congruenza rispetto allo stato di avanzamento progettuale dei gruppi di lavoro collegati
- il soddisfacimento di eventuali esigenze particolari

Le verifiche di cui sopra sono effettuate secondo modalità prestabilite con documentazione attestante le verifiche eseguite.

La progettazione viene riesaminata tramite analisi critiche a livello interdisciplinare e particolare attenzione viene posta agli aspetti di sicurezza, affidabilità, funzionalità e manutenibilità, fattibilità nei tempi e nei modi previsti, mirando a prevenire il verificarsi di inconvenienti. La progettazione viene sempre divisa in fasi distinte come previsto dalla legge sui lavori pubblici.

Per ciascuna fase, prima di passare alle fasi successive, si verifica la rispondenza ai

dati e requisiti di base come precedentemente indicato.

**La filosofia generale alla base delle scelte progettuali della società d'ingegneria BRESCIA PROGETTI s.r.l.** è mirata alla valorizzazione delle fonti di energia rinnovabili, al risparmio energetico ed alla massima flessibilità degli impianti.

**Per quanto riguarda gli impianti elettrici, la società d'ingegneria BRESCIA PROGETTI s.r.l.** punta a soluzioni distributive che garantiscano la massima selettività degli impianti mediante la corretta suddivisione dei circuiti di alimentazione e l'utilizzo di protezioni selettive.

L'illuminazione che, in accordo con la progettazione architettonica dell'edificio sfrutterà in massima misura la luce naturale e utilizzerà, per quanto possibile, corpi illuminanti adatti a lampade a basso consumo energetico del tipo "A" e "B" secondo la direttiva 98/11/CE e alla definizione che regola l'identificazione dei consumi di energia (Decreto 26.11.1999).

Il controllo centralizzato dei consumi e dei principali parametri degli impianti tecnologici sarà utilizzato non solo come sistema di gestione degli impianti, ma anche ai fini del risparmio energetico.

**Per quanto riguarda gli impianti idro termici sanitari, della società BRESCIA**

**PROGETTI s.r.l.**, predilige soluzioni che, in accordo con la progettazione architettonica dell'edificio, garantiscano il miglior sfruttamento possibile dell'energia solare e prevedano strutture di tamponamento con valori di trasmittanza termica adeguatamente ridotta.

L'acqua calda sarà in prevalenza prodotta da un sistema combinato di caldaie a condensazione in cascata funzionanti a bassa temperatura ed in grado di recuperare la temperatura dei fumi di scarico e pannelli solari del tipo sottovuoto.

Per il miglior sfruttamento dell'acqua a bassa temperatura verranno privilegiati terminali ad emissione di grande superficie (pannelli a pavimento / parete/ soffitto)

La ventilazione dell'edificio sarà il più possibile naturale anche tramite sfruttamento di idonei sistemi ad effetto Venturi.

Al fine di ridurre il consumo di acqua potabile saranno possibilmente previsti dispositivi per la regolazione del flusso di acqua dalle cassette di scarico dei servizi igienici ed il riutilizzo delle acque meteoriche, raccolte dalle coperture degli edifici, per l'irrigazione del verde pertinenziale, la pulizia dei cortili e dei passaggi ecc.

**Gli interventi di progettazione e DL della società di ingegneria BRESCIA PROGETTI s.r.l. sono estesi alle seguenti tipologie:**

- COMPLESSI INDUSTRIALI
- BANCHE
- OSPEDALI
- CASE DI RIPOSO
- IMPIANTI SPORTIVI
- EDIFICI SCOLASTICI
- LOCALI DI PUBBLICO SPETTACOLO
- ALBERGHI
- COMPLESSI TERZIARI VARI
- COMPLESSI CIVILI VARI

**Gli importi degli impianti** progettati nell'ultimo quinquennio e classificabili dal punto di vista tariffario della BRESCIA PROGETTI di Ing. Roberto Zani **nelle categorie IIIa - IIIb - III c superano i 30.000.00,00 euro**

Tra i suoi principali Clienti BRESCIA PROGETTI di Ing. Roberto ZANI può elencare:

#### **COMPLESSI INDUSTRIALI**

- ACCIAIERIE DEL TIRRENO - Milazzo (ME)
- ACCIAIERIE DI MEGARA - Catania
- ACCIAIERIE DI CALVISANO - Calvisano (BS)
- ACCIAIERIE DI VALSUGANA - Borgo Valsugana (TN)
- ACCIAIERIE E FERRIERE O.R.I. - Brescia
- APOLLONIO - Brescia
- ALBAPLAST - Manerbio (BS)
- ALMAG - Lumezzane (BS)
- ALMAG - Roncadelle (BS)
- ALUSUISSE - Scanzo Rosciate (BG)
- ARGOM - Villongo (BG)
- ARRIGHINI MACCHINE UTENSILI Bovezzo (BS)

- ARTSANA - Cortefranca (BS)
- ARTSANA - Provaglio d'Iseo (BS)
- AVE - Vestone (BS)
- AZIENDA SERVIZI MUNICIPALIZZATI - Brescia
- BERETTA - Gardone V. Trompia (BS)
- BERNA - Lumezzane (BS)
- BRED A - Brescia
- BRAWO - Cogozzo (BS)
- CEDRAL TASSONI - Salò (BS)
- CMI - Borgosatollo (BS)
- COMAP INDUSTRIE - Roncadelle (BS)
- COTONELLA - Edolo (BS)
- COTONIFICIO OLCESE VENEZIANO - Piancogno (BS)
- DISTILLERIE SARI - Gussago (BS)
- ECOPOOL - Manerbio (BS)
- ENEL - Brescia
- EUROPA METALLI - Brescia
- FRAO SPA - Brescia
- FASSA TRE - Molinetto di Mazzano (BS)
- FELTRINELLI LEGNAMI - Brescia
- FERALPI - Lonato (BS)
- FERDOFER - Domegliara (VR)
- FERDOFIN - Pallanzeno (NO)
- FERRIERE VALSABBIA - Odolo (BS)
- FIN MEC - Villongo (BG)
- FONDERIA DI TORBOLE - (BS)
- FONDERIE DI LONATO - Lonato (BS)
- FONDITAL - Vestone (BS)
- FONDITAL 3 - Vobarno (BS)
- GB - Adrara San Martino (BG)
- GBS - Adrara San Martino (BG)
- GHIDINI FAUSTINO BOSCO - Lumezzane (BS)
- GRAZIOLI SPA - Canneto S. Oglio (MN)
- IBM - Verona
- ICEB TECNOACCIAI - Brescia
- IDRA PRESSE - Brescia

- IMPRESA PATERLINI E TONOLINI - Brescia
- INNOCENTI S.EUSTACHIO - Brescia
- INTERSEALS - Adrara San Martino (BG)
- ITALIAN GASKET - Paratico (BS)
- L'EDILE - Nigoline di Cortefranca (BS)
- LITOGRAFICA BAGNOLESE - S.Zeno Naviglio (BS)
- LONATI - Brescia
- MARZOLI - Palazzolo (BS)
- MEC-TRAFILATI MARTIN - Cologne
- MEMA - Lumezzane (BS)
- MERAS - Manerbio (BS)
- METAL BABY - Nigoline di Cortefranca (BS)
- METAL GOY - Brescia
- METALLURGICA CIDNEO - Capriano del Colle (BS)
- METAL WORK - Concesio (BS)
- MOLDING COMPOUND - Bergamo
- NOYFIL - Bregamo
- NOVA COMET - COLOGNE
- NUOVA FLORIDA - Sabbio Chiese (BS)
- NUOVA RUOTA DENTATE - Rezzato (BS)
- NUOVA SIDERCAMUNA - Berzo Inferiore (BS)
- NUOVA SIDERCAMUNA - Sellero (BS)
- NUOVA SIDERCAMUNA - Gianico (BS)
- NUOVA SPAC - Casalmoro (MN)
- ORITEC - Villongo (BG)
- REGLAR - Scanzo Rosciate (BG)
- RONCADELLE - EDIFICIO POLIFUNZIONALE
- ROSAPLAST - Bovezzo (BS)
- SEI - Ghedi (BS)
- SOLUZIONE OFTALMICHE - Cagliari
- SPECIALTEMPRA - Borgosatollo (BS)
- STEFANA - Ospitaletto (BS)
- STEFANA - Nave (BS)
- TAS - Borgosatollo (BS)
- TIBER SPA - Brescia



- VALSIR - Vestone (BS)
- VIBO SUD – Avellino

#### **BANCHE**

- BANCA DI GENOVA E SAN GIORGIO
- BANCA SAN PAOLO DI BRESCIA
- BANCA CREDITO AGRARIO BRESCIANO
- BANCA LOMBARDA
- UBI BANCA
- BANCA DI AVVEL CAMONICA
- BANCO DI NAPOLI
- BANCA D'ITALIA
- BANCA LOMBARDA
- BANCO AMBROSIANO VENETO
- SBS LEASING

#### **OSPEDALI E CASE DI RIPOSO**

- CASA DI RIPOSO - Asola
- CASA DI RIPOSO BERARDI MANZONI - Travagliato (BS)
- CASA DI RIPOSO DON A. COLOMBO - Travagliato (BS)
- CENTRO RSH NICOLAYEWKA - Brescia
- OSPEDALE CIVILE DI BRESCIA - Brescia
- OSPEDALE FATEBENEFRATELLI - Brescia
- OSPEDALE RICHIEDEI - Gussago (BS)
- OSPEDALE DI ASOLA (MN)
- OSPEDALE SACRO CUORE - (BS)
- PIO LUOGO LA RESIDENZA - Brescia
- PIO LUOGO CASA DI DIO - Brescia
- CASA DI RIPOSO "S.ANDREA" – Clusone
- CENTRO FATEBENEFRATELLI Brescia
- NUOVA RSA / COMUNITA' PROTETTA
- IRCCS – Brescia
- RISTRUTTURAZIONE ED

- AMPLIAMENTO GENERALE
- CDR S.Giuseppe (BS)
- Clinica S.Camillo (BS)
- AMPLIAMENTO RSD NIKOLAJEWKA
- RISTRUTTURAZIONE RSA S.SCALABRIN VICENZA (VI)

#### **IMPIANTI SPORTIVI**

- CENTRO BENNESSERE "OTIUM"
- COMUNE DI BORNO (BS)
- COMUNE DI BRESCIA
- COMUNE DI CASTREZZATO (BS)
- COMUNE DI CIVIDATE DEL FRIULI (UD)
- COMUNE DI DUE VILLE – SALA POLIFUNZIONALE
- COMUNE DI CONCEI (TN)
- COMUNE DI LIVIGNO
- COMUNE DI TRAVAGLIATO (BS)
- COMUNE DI VEZZA D'OGLIO (BS)
- E.I.B. ENTE INIZIATIVE BRESCIANE
- OLIMPIC SAUNA - Brescia
- PALESTRA CALIFORNIA - Mazzano (BS)
- PISCINA (CONACO) - Caronno Pertusella (VA)

#### **EDIFICI SCOLASTICI**

- COMUNE DI BRESCIA
- COMUNE DI PONTEVICO (BS)
- COMUNE DI RODENGO SAIANO (BS)
- COMUNE DI SCANZOROSCITAE – SCUOLA MEDIA
- COMUNE DI SCANZO ROSCITAE – ASILO NIDO
- ENFAPI Sede di Brescia
- ISTITUTO PIAMARTA - Brescia
- ISTITUZIONI AGRARIE RAGGRUPPATE - plesso di Bergamo
- ISTITUZIONI AGRARIE RAGGRUPPATE - plesso di Orzivecchi

- I.T.I.S. B.CASTELLI - Brescia
- SCUOLA EDILE BRESCIANA - Edolo
- SCUOLA EDILE BRESCIANA - Brescia
- SCUOLA MATERNA MARIA ASSUNTA - Offlaga (BS)
- SUORE DOROTEE DA CEMMO - Brescia
- SUORE MARIA AUSILIATRICE - Brescia

#### **LOCALI DI PUBBLICO SPETTACOLO ED ALBERGHI**

- CINEMA CAZZAGO SAN MARTINO (BS)
- CINEMA PACE - Brescia
- DISCOSTUDIO FLORIDA - Ghedi (BS)
- DISCOTECA KAOS - San Martino della Battaglia (BS)
- DISCOTECA PLAZA - Roè Volciano (BS)
- HOTEL VITTORIA - Brescia
- HOTEL WEST GARDA - Desenzano (BS)
- HOTEL BRESCIA - Boario Terme (BS)
- HOTEL SATURNIA - Gardone Riviera (BS)
- HOTEL VILLA CORTINE - Sirmione (BS)
- HOTEL VILLA KINZICA -Sale Marasino (BS)
- IL CENACOLO - Brescia
- LA CAPANNINA - Brescia
- MAXIM'S CABARET - Borgosatollo (BS)
- PIANO BAR "TARGET CLUB" - Brescia
- RISTORANTE IL GAMBERONE - Brescia
- RISTORANTE LA STACCA - Gussago (BS)
- TAVERNA LA BOTTE - Desenzano (BS)
- TEATRO FRANCISCANUM - (BS)
- TEATRO GRANDE - Brescia
- TEATRO PAVANELLI - Brescia
- TEATRO SOCIALE - Montichiari (BS)

- TRATTORIA VANTINI - Brescia
- AUDITORIUM ADRO
- AUDITORIUM ISTITUTO PAOLO VI
- MUSEO DIOCESANO DI BRESCIA
- MUSEO DI ARTE E SPIRITUALITA'
- PINACOTECA TOSIO MARTINENGO - Brescia
- MUSEO DI ARTE E SPIRITUALITA' - Brescia
- AUDITORIUM "PAOLO VI" - Brescia
- CLERO DI BRESCIA
- IST. DIOCESANO SOSTENTAMENTO DEL CLERO DI MILANO
- KETER SPA - Milano
- MEC & GREGORI'S - Cles (TN)
- MARCO POLO SPA - Brescia
- MERCURIO - Brescia
- MUNICIPIO DI TORBOLE - (BS)
- NUOVA BIBLIOTECA BROLETTO - Brescia
- OROBICA PESCA - Gussago
- SIO SISTEMI - Brescia
- SIT TELESERVICE - Brescia
- SEDE CISL DI BRESCIA
- CCIAA DI BRESCIA
- COMPLESSO TERZIARIO MAESTRALE" SAN ZENO
- COMPLESSO "INTERIM" BS

#### **COMPLESSI CIVILI VARI**

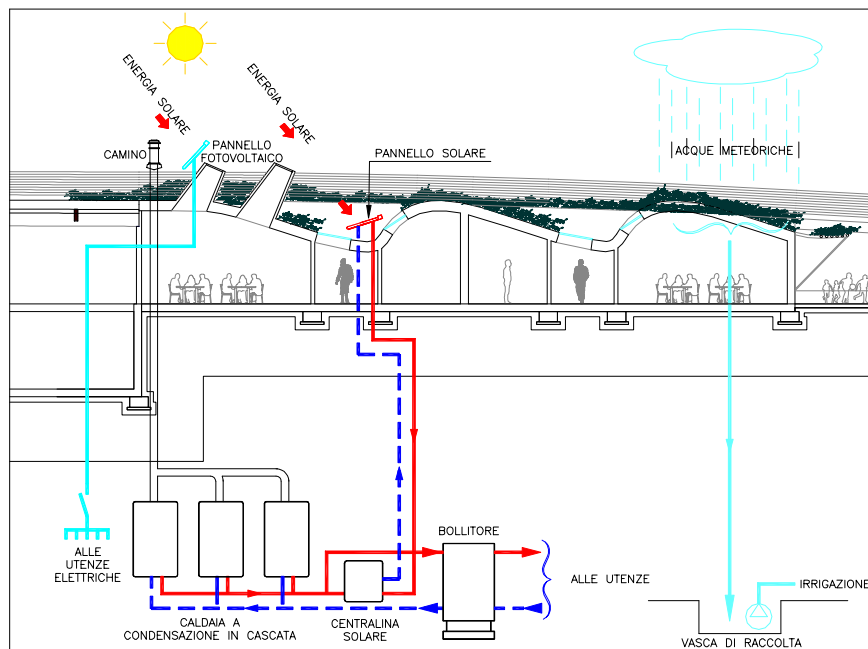
- ARDESI - Brescia
- BRIXIATEX - Brescia
- BRESCIA MERCATI - Brescia
- CARTOLERIA COMMERCIALE - Brescia
- CASA DELL'ALPINO - Brescia
- CHIESA DEI SANTI COSMA E DAMIANO - Brescia
- COOPERATIVA "LA FAMIGLIA DI LEGNANO"
- COOPERATIVA "IL BORGETTO" PIACENZA
- C.I.A.A. di Brescia
- CONSORZIO AGRARIO PROVINCIALE - Brescia
- DISCOUNT BONOMELLI - Iseo (BS)
- FAMILY MARKET - Brescia
- FINPROPALACE - Brescia
- FINTRADE - Brescia
- FONDAZIONE CIVILTA' BRESCIANA - Brescia
- GENIO MILITARE - Brescia
- IL PASSATEMPO - Brescia
- IMPRESA BRUNI ZANI - Brescia
- IMPRESA GIACOMELLI - Brescia
- IMPRESA PATERLINI E TONOLINI - Brescia
- IMPRESA BIONDO
- ISFOR 2000 - Brescia
- ISTITUTO AUTONOMO CASE POPOLARI - Brescia
- IST. DIOCESANO SOSTENTAMENTO DEL

#### **STUDI DENTISTICI**

- CENTRO DENTISTICO CMPI - Brescia
- CENTRO DENTISTICO WEST GARDA - Padenghe (BS)
- CENTRO DENTISTICO MEREGHETTI - Rezzato (BS)
- STUDIO DENTISTICO DOTT. PESCE - Brescia
- STUDIO DENTISTICO IARIA - Rezzato (BS)
- STUDIO DENTISTICO IARIA - Brescia
- STUDIO DENTISTICO TRAVAGLIATI - Brescia



*Esempio di schema a blocchi progettazione integrata*



## INFORMAZIONI PERSONALI



## Mauro Massari

 Via Angelo Bettoni n°3 25055 Pisogne (BS), Italia

 +39 030 24 22 459  +39 347 61 42 820

 [massari@agevolazionienergia.it](mailto:massari@agevolazionienergia.it)

 [info@bresciaprogetti.it](mailto:info@bresciaprogetti.it)

 [www.agevolazionienergia.it](http://www.agevolazionienergia.it)

 [www.bresciaprogetti.it](http://www.bresciaprogetti.it)

 Facebook: Mauro Massari  Skype: Mauro Massari

Sesso M | Data di nascita 04/05/1979 | Nazionalità Italiana

ESPERIENZA  
PROFESSIONALE

2013 – 2024 (da - a)

**Titolare della BRESCIA PROGETTI S.R.L. (studio di ingegneria integrato)**  
**Via Corsica n° 182 25125 Brescia (BS)**

- Progettazione impianti elettrici, idro termo sanitari, certificazioni energetiche, pratiche risparmio energetico, pratiche comunali per nuovi edifici e ristrutturazioni, consulenze aziendali sistema qualità, sicurezza, ambiente, validazione progetti, pratiche VVF.

2013 - 2024 (da - a)

**Titolare della ENERGY ECONOMY S.R.L. (E.S.Co. Energy Service Company)**  
**Via Corsica n° 182 25125 Brescia (BS)**

- Società accreditata nel mercato elettrico per l'ottenimenti dei certificati energetici. Si occupa di gestione energetica in campo industriale e residenziale tramite audit energetici con il fine di minimizzare i consumi ed ottenere finanziamenti e contributi a fondo perduto sugli efficientamenti energetici

2006 - 2024 (da - a)

**Titolare della Promas (studio di ingegneria)**  
**Via G.Spatti n° 2 25055 Pisogne (BS)**

- Progettazione impianti idro termo sanitari, certificazioni energetiche, pratiche risparmio energetico, consulenze aziendali sistema qualità, sicurezza, ambiente.

2005 - 2006 (da - a)

**Docente**  
**Istituto I.T.I.S. di Lumezzane (BS)**

- Docente di meccanica, macchine e disegno.

2004 - 2005 (da - a)

**Docente**  
**Istituto I.P.S.I.A. di Breno (BS)**

- Docente di meccanica, macchine e disegno.

2004 - 2005 (da - a)

**Docente**  
**Istituto I.T.I.S. di Lumezzane (BS)**

- Docente di sistemi

2003 - 2004 (da - a)

**Docente**  
**Istituto I.T.I.S. di Lovere (BG)**



- Docente di meccanica e macchine termiche

2002 - 2003 (da - a)

Docente  
Istituto I.P.S.I.A. di Lumezzane (BS)

- Docente di disegno tecnico industriale

## ISTRUZIONE E FORMAZIONE

Giugno 2012

PREVENZIONE INCENDI: Inscritto negli elenchi del Ministero dell'Interno di cui all'art.16 comma 4 del D.Lgs. 139/06 con il codice d'iscrizione BS 04616 I 00885

Giugno 2006

Abilitazione all'esercizio della professione di ingegnere ed iscrizione all'Ordine degli ingegneri della Provincia di Brescia con il numero 4616

2002 - 2005

Laurea quinquennale in ingegneria meccanica VECCHIO  
ORDINAMENTO con la votazione di 104/110  
Università degli Studi di Brescia: INGEGNERIA  
TESI SPERIMENTALE: "Caratterizzazione strutturale e meccanica di materiali modello"

1998 - 2001

Laurea triennale in ingegneria meccanica ramo GESTIONALE con la votazione di 107/110  
Università degli Studi di Brescia: INGEGNERIA  
TESI: "Analisi energetica di una tintoria industriale con autoproduzione di energia Elettrica da metano e biogas"

1993 - 1998

Diploma di Maturità in Perito Meccanico con la votazione di 45/60  
Istituto tecnico I.T.I.S. Galileo Galilei a Lovere (BG)

## COMPETENZE PERSONALI

Lingua madre Italiano

Altre lingue

SPAGNOLO

| COMPRENSIONE |            | PARLATO     |                  | PRODUZIONE SCRITTA |
|--------------|------------|-------------|------------------|--------------------|
| Ascolto      | Lettura    | Interazione | Produzione orale |                    |
| ECCELLENTE   | ECCELLENTE | BUONO       | BUONO            | BUONO              |
| B 1/2        |            |             |                  |                    |

INGLESE      SUFFICIENTE      SUFFICIENTE      SUFFICIENTE      SUFFICIENTE      SUFFICIENTE

A 1/2

Livelli: A1/2 Livello base - B1/2 Livello intermedio - C1/2 Livello avanzato  
Quadro Comune Europeo di Riferimento delle Lingue

#### Competenze organizzative e gestionali

Buone capacità nell'organizzazione e pianificazione del lavoro, buone capacità di problem solving e di lavoro per obiettivi; flessibilità e capacità di adattamento, attitudine al team working.

#### Competenze professionali

Gestione di un progetto dal progetto preliminare, definitivo esecutivo e direzione lavori.  
Team leader in varie occasioni di progettazione.  
Conoscenza dei metodi di organizzazione e gestione aziendali e gestione dei sistemi qualità da implementare all'interno di studi di progettazione.

#### Competenze informatiche

Ottima conoscenza dei programmi microsoft (Excel, Word, Powerpoint, Outlook ), Edilclima, Clarft, Cened, Cened+, Wilo Select, Armwin, Ductware, Dackwer Pro, Autocad.

#### Patente di guida

A-B, automunito.

#### ULTERIORI INFORMAZIONI

##### Pubblicazioni

29 Luglio 2013:  
LIBRO ARCHITETTURE PER LA SANITA': COSTRUIRE S/R (Nuove Comunità protette per disabili)  
Casa editrice il Sole 24 Ore S.p.A.

*Il sottoscritto autorizza il trattamento dei propri dati personali ai sensi del D.Lgs. 30/06/03 n° 196.*  
Mauro Massari





## Chi siamo

Le Ali Consulting è una giovane realtà, costituita da tre professionisti con comprovata esperienza nel campo della transizione energetica.

La nostra missione è offrire soluzioni concrete per ottimizzare l'utilizzo dell'energia in organizzazioni sia pubbliche che private, contribuendo alla sostenibilità ambientale e alla riduzione dei costi.

Due membri del team sono Esperti in Gestione dell'Energia (EGE), certificati secondo la norma **UNI CEI 11339**, garanzia di elevata competenza secondo gli standard nazionali (CV allegati).

## Cosa facciamo

Affianchiamo imprese e Pubbliche Amministrazioni con un approccio su misura: partiamo da una consulenza personalizzata per trasferire al cliente competenze, strumenti operativi e metodologie per una gestione energetica efficiente. La gamma dei nostri servizi si articola con diversi gradi di approfondimento — dalla diagnosi energetica al monitoraggio continuato, dalla formazione operativa alla pianificazione strategica — in modo da adattarsi e rispondere con precisione alle esigenze specifiche di ciascun cliente, supportandoli nella gestione degli obblighi normativi e nelle procedure necessarie per l'accesso agli incentivi e alle agevolazioni previste per gli interventi di efficientamento energetico.





## **Energy management**

Il servizio di energy management rappresenta un approccio strutturato e proattivo volto a monitorare, controllare e ottimizzare il consumo energetico di un'organizzazione. Grazie a una diagnosi approfondita dei consumi, vengono individuate aree di inefficienza, sprechi e potenziali miglioramenti, con l'obiettivo di definire e attuare strategie mirate per aumentare l'efficienza energetica ed abbattere i costi operativi, riducendo al contempo l'impatto ambientale.



## **Incentivi GSE (C.E.R., Conto Termico)**

Supportiamo il cliente nell'ottenimento degli incentivi GSE previsti per l'efficientamento energetico e per interventi di autoproduzione di energia, dalla stima dell'incentivo alla gestione delle pratiche amministrative fino all'ottenimento degli incentivi e all'espletamento degli adempimenti successivi per il mantenimento degli stessi.



## **Monitoraggio e assistenza bandi**

Offriamo un servizio di monitoraggio dei bandi relativi all'efficientamento energetico e all'autoproduzione di energia, fornendo assistenza tecnica nella partecipazione e nella realizzazione degli interventi fino al supporto nella rendicontazione agli enti.





**CERTIFICATO DI COMPETENZA N° EGE1665/2014**  
**CERTIFICATE OF COMPETENCE**

SI ATTESTA CHE  
WE DECLARE THAT

**Nome e Cognome / name and surname: UMBERTO CORNA**

**Data di nascita / date of birth: 15/05/1985**

**Codice fiscale / tax code: CRNMRT85E15E704C**

RISULTA CERTIFICATO COME  
IS CERTIFIED AS

**ESPERTO IN GESTIONE DELL'ENERGIA**

IN CONFORMITA' ALLA UNI CEI 11339:2009 E ALLO SCHEMA DI CERTIFICAZIONE ELABORATO SECONDO L'ART. 12  
COMMA 1 DEL D.LGS. 102/2014 APPROVATO CON DECRETO INTERDIRETTORIALE DEL MINISTERO DELLO  
SVILUPPO ECONOMICO E DEL MINISTERO DELL'AMBIENTE E DELLA TUTELA DEL TERRITORIO E DEL MARE DEL 12  
MAGGIO 2015.

ACCORDING TO UNI CEI 11339:2009 AND CERTIFICATION SCHEME ESTABLISHED IN ACCORDANCE WITH  
art. 12 comma 1 of D.L.gs. 102/2014 INTER-DIRECTORIAL DECREE OF MINISTRY OF ECONOMIC DEVELOPMENT AND MINISTRY FOR THE ENVIRONMENT AND THE  
PROTECTION OF LAND AND SEA DATED MAY 12, 2015.

**Settore/Sector: Civile**

**PRIMA EMISSIONE**

FIRST ISSUE

2014-09-26

**DATA DI AGGIORNAMENTO**

UPDATING DATE

2025-02-02

**DATA DI SCADENZA**

EXPIRY DATE

2029-09-25

Per L'Organismo di Certificazione  
For the Certification Body

Valeria Bruno  
(Presidente del C.d.A.)

La validità del presente certificato dovrà essere verificata  
tramite registro su [www.khc.it](http://www.khc.it).

The validity of this certificate must be tested  
by register on [www.khc.it](http://www.khc.it).



00269



Certificazione emessa  
da Sustainy con la sua  
business unit "KHC"

La certificazione di competenza ha durata quinquennale. La validità della  
certificazione è subordinata a mantenimento annuale ed a  
rinnovo prima della scadenza della stessa.

The validity of certification is subject to annual maintenance and must be  
renewed before its expiry.



**Sustainy**  
SUSTAINABILITY DIRECTION



Il personale Certificato Sustainy è tenuto a portare a conoscenza dei propri Clienti i contenuti della Carta di Integrità, Etica e Deontologia professionale (QI 810107) Sustainy che ha sottoscritto.

Sustainy vigila sul rispetto della Carta di Integrità, Etica e Deontologia professionale (QI 810107) e sul mantenimento della competenza dell'EGE certificato secondo Regolamento e Schema Sustainy applicabili.

Sustainy certified Personnel has to make its customers know about the contents of the signed Sustainy Deontological Rule. Sustainy watches over the respect of the Charter of Integrity, Ethics and Professional Deontology (QI 810107) and over the competence maintenance of the certified EGE, according to the applicable Sustainy Requirement Scheme and Rules.



## Presentazione professionale – Arch. Guido Roche

L'Architetto Guido Roche vanta un'esperienza ultraventennale nell'ambito del restauro, della riqualificazione energetica e della diagnostica applicata all'architettura, con una carriera caratterizzata da un solido equilibrio tra attività progettuale, ricerca scientifica e docenza universitaria.

È socio fondatore e amministratore unico della società Architecno srl che da oltre 20 anni si occupa di progettazione, direzione lavori, consulenze per l'architettura e diagnostica del costruito.

Dopo la laurea in Architettura presso il Politecnico di Milano (1998), continuando un percorso di continuo aggiornamento tecnico e scientifico. È riconosciuto a livello nazionale come esperto in termografia infrarosso e analisi non distruttive, con certificazioni EN 473 di terzo livello e numerose docenze presso l'Agenzia CasaClima, il Politecnico di Milano e la Libera Università di Bolzano. E' inoltre tecnico competente in acustica.

Ha diretto progetti di alto profilo in ambito monumentale, pubblico e privato, tra cui interventi in Piazza Missori ed in Piazza Cordusio a Milano, via Monte Napoleone e Palazzo Fendi a Milano, nonché lavori di riqualificazione energetica su larga scala (es. cooperative residenziali, edifici scolastici e alberghieri). E' stato progettista e direttore lavori per numeri interventi di riqualificazione energetica con l'utilizzo del cosiddetto Superbonus 110% e sono in corso le direzioni lavori per gli interventi di riqualificazione energetica e sismica delle RSA con un importo complessivo delle opere superiore ai 20 milioni di euro. Il suo approccio coniuga un'accurata indagine diagnostica con soluzioni tecnologiche avanzate (sistemi ETICS, Blower Door Test, termoflussimetria), sempre orientate alla durabilità, alla sostenibilità e alla conservazione del valore architettonico.

È autore di numerosi volumi e articoli specialistici pubblicati da Maggioli Editore e in atti di conferenze internazionali; ha partecipato a progetti di ricerca e linee guida per la conservazione programmata del patrimonio storico, anche in collaborazione con enti pubblici e università. Dal 2000 è iscritto all'Ordine degli Architetti della provincia di Bergamo e continua a operare come libero professionista, docente, relatore e consulente tecnico per aziende leader nel settore delle tecnologie diagnostiche.

Il suo profilo si distingue per l'approccio scientifico integrato, la capacità di gestire progetti complessi e la consolidata esperienza nella trasmissione del sapere tecnico, a favore di un'architettura consapevole, innovativa e profondamente radicata nella cultura della conservazione.

Arch. Guido Roche

